

Octubre, 2021

# LA empresarial REVISTA

TIERRA DE BARROS

## SITUACIÓN DE LAS EMPRESAS EN LA ACTUALIDAD

*Oportunidades tras la pandemia*

## HISTORIA DEL MUNDO EMPRESARIAL

*Andrés Brito. Fundador de LEDA*

## RADIOGRAFÍA ESTADÍSTICA DE TIERRA DE BARROS

## EMPRENDEDORES EXTREMEÑOS

*Ismael Clemente. Merlin Properties*

## LA MUJER EN LA EMPRESA

*Su papel en los distintos sectores*

## ORGANIZACIONES EMPRESARIALES

## PROYECTO GEM

## ESPACIO GLOBAL DE EMPREDIMIENTO ALMENDRALEJO

*Una gran oportunidad*

## EL REGADÍO EN TIERRA DE BARROS



## ¿Pensando en invertir en tu empresa?

Terrenos, naves, obras, reformas, maquinaria, equipamiento, digitalización, etc.

TE SUBVENCIONAMOS  
HASTA EL

**45%\***

\* Consulta condiciones en las bases de convocatoria



Decreto 185/2017 Incentivos Autonómicos a la Inversión Empresarial

Infórmate en [extremaduraempresarial.es](http://extremaduraempresarial.es)

Fondo Europeo de Desarrollo Regional  
Una manera de hacer Europa



JUNTA DE EXTREMADURA



empresa constructora y promotora de ámbito nacional,  
con experiencia en todas las ramas de la edificación y  
altamente especializada en el sector terciario



construcción sobre proyectos



proyectos llave en mano



promoción delegada



ampliaciones y reformas



centros comerciales



promociones residenciales



**cruzjara**

C O N S T R U C C I Ó N

[www.cruzjara.com](http://www.cruzjara.com)



# ÍNDICE

- 4- Editorial
- 6- Atlas socioeconómico de Extremadura
- 8- Atlas socioeconómico de Almendralejo y poblaciones de Tierra de Barros
- 12- Situación de la Empresa en Extremadura y Tierra de Barros



14- **Andrés Brito Bayón**  
Fundador de LEDA



30- **Ismael Clemente**  
CEO Merlin Properties

- 22- **Pablo Llamas. Director del Área de Negocio Cajalmdralejo**
- 24- **Ana Vega. Directora de Empresa Junta de Extremadura**
- 26- **Elisa Barrientos. Presidenta de Ormex**
- 28- **Tierra de Barros**

- 16- **Situación de Tierra de Barros tras la pandemia**
- 18- **Ángel Barrera. Presidente de CEAL**
- 20- **María Izquierdo. Jefa Sección de Formación, Empleo e Industria Ayuntamiento Almendralejo**

- 32- **La Gran Familia. Empresa de Catering referente**
- 36- **Ley sobre el Reto Demográfico Junta de Extremadura**
- 40- **El Regadío en Tierra de Barros**
- 42- **Proyecto GEM**

- 38- **Julián Mora Aliseda**  
Catedrático de Ordenación del Territorio de la UEX



- 34- **Lorenzo Amor**  
Presidente de ATA



## LA empresarial TIERRA DE BARROS REVISTA

### EDITA

La Capital de Tierra de Barros

### DIRECCIÓN

Lola Izquierdo Mora

### DISEÑO Y MAQUETACIÓN

José Joaquín González Fernández

### PUBLICIDAD

Lola Izquierdo Mora

### REDACCIÓN

M. Ángeles Parra Amaya

Lola Izquierdo Mora

JJ González

### IMPRIME

Imprenta Rayego

## EDITORIAL

## Extremadura, la gran desconocida

**A** sí nos definen en cualquier punto de España. La realidad es que somos casi 1.000.000 de habitantes en una superficie de 41.635 km<sup>2</sup> caracterizado por la gran riqueza medioambiental y patrimonial así como la diversidad y contrastes entre las 24 comarcas que la componen.

Situada al centro-oeste de la península ibérica, la componen dos provincias: Cáceres y Badajoz, las ciudades con más población. Su capital, Mérida.

Limita al norte con el sistema central y al sur por las estribaciones occidentales de sierra Morena formando parte de las cuencas hidrográficas de los ríos Tajo y Guadiana, separadas por los montes de Toledo. De clima cálido en el sur y templado al norte, limita por el oeste con Portugal.

Perteneciente a la Corona de Castilla (1371) Extremadura se conformó en provincia en ese año. Cuna de los más aguerridos conquistadores del Nuevo Mundo, Francisco Pizarro, Hernán Cortés, Pedro de Valdivia, Pedro de Alvarado, Vasco Núñez de Balboa y Hernando de Soto. Y dadas las circunstancias, parece que los extremeños tienen que seguir emigrando para "conquistar nuevos mundos" ya que en nuestra tierra no disponemos de los recursos necesarios para crecer. Según informe de La Caixa, Extremadura es la región de interior con el declive demográfico más pronunciado. Encadenamos dos décadas de decrecimiento vegetativo y somos de las comunidades con menor natalidad y fecundidad. "La disminución de las generaciones jóvenes y el envejecimiento de las generaciones **baby boom** confluyen en una pirámide regresiva o invertida con escasas posibilidades endógenas de recuperación" (La Caixa). Nuestra realidad es que 554.855 extremeños residen en otras comunidades, justo la mitad de nuestra población. Su regreso supondría un incremento de más del 51%. Si a estos datos sumamos el envejecimiento y la disminución de la población activa, tenemos un grave problema solo solucionable con un fuerte desarrollo económico.

Los datos y la realidad son contundentes. Queremos, desde **La Revista Empresarial de Tierra de Barros**, aportar nuestro granito de arena en la "reconstrucción" de nuestra tierra. Porque tenemos lo más importante que se necesita: afán, vocación, capacidad, emprendedores, profesionales, Cultura, Patrimonio, Naturaleza, recursos naturales. Pero nos falta la comunión con los gestores políticos. Próximamente llegará a Extremadura un tsunami de dinero europeo debido a las consecuencias de la pandemia. Sería un gravísimo error que no se contara con la opinión y conocimientos de empresarios y profesionales. Es una gran oportunidad que no deben perder los políticos que nos gobiernan; más bien una obligación por nosotros y las generaciones futuras.

Y nacemos en Tierra de Barros porque esta comarca es una de las más arriesgadas y con más potencial de Extremadura. Sectores como el primario agrícola, industrias vinícola, aceitunera, metalúrgica, construcción, servicios, cultura, ocio, comercio, distribución alimentación, deportes, producción audiovisual... son los pilares sobre los que se asienta el desarrollo económico de Tierra de Barros. Por tanto, no podía faltar este proyecto que sirva de empuje y proyección.



LA  
**CAPITAL**

TIERRA DE BARROS

[lacapitaltb@lacapitaltb.com](mailto:lacapitaltb@lacapitaltb.com)

1999-2021

Más información

Más rigor

Más periodismo

Publicidad: 606433242





*Diputación de Badajoz al servicio de nuestros pueblos*



**COHESION@2021**

**29,3 millones de euros repartidos entre 225 municipios** para impulsar la actividad económica, garantizar la solidaridad y el equilibrio territorial de los municipios, paliar los efectos de la crisis sanitaria derivada de la COVID-19 y continuar actuando contra la despoblación

### **PLAN PROVINCIAL CONTRA LA EXCLUSIÓN FINANCIERA**

**750.000 euros** para sufragar el alquiler y mantenimiento de los **cajeros** en **30 pequeñas poblaciones** de la provincia que se quedaron sin entidad bancaria

### **FONDO FINANCIERO DE ANTICIPOS REINTEGRABLES**

**8 millones de euros prestados a 26 municipios** a interés cero y cero comisiones



# Atlas socioeconómico de Extremadura

**Extremadura es una de las regiones más grandes en superficie de España, pero sin embargo cuenta con apenas un millón de habitantes y la tendencia es que la población baje durante la próxima década. Además, destaca por su alta tasa de paro, entorno al 20% y su bajo PIB. Por el contrario, sus municipios presentan un alto índice de bienestar social**

Provincia	TASA DE NATALIDAD		TASA DE MORTALIDAD		EDAD MEDIA		ÍNDICE DE INFANCIA		ÍNDICE DE JUVENTUD		ÍNDICE DE VEJES		ÍNDICE DE DEPENDENCIA	
	2000	2018	2000	2018	2000	2019	2000	2019	2000	2019	2000	2019	2000	2019
Badajoz	9,8	7,7	9,5	10,2	38,5	42,9	17,1	14,3	22,8	16,5	17,7	19,4	53,4	50,9
Cáceres	9	6,6	10	11,5	40,9	45,7	14,4	12,2	21,6	14,8	20,6	22,9	53,8	54,3
<b>EXTREMADURA</b>	<b>9,5</b>	<b>7,3</b>	<b>9,7</b>	<b>10,7</b>	<b>39,4</b>	<b>44</b>	<b>16,1</b>	<b>13,5</b>	<b>22,3</b>	<b>15,9</b>	<b>18,8</b>	<b>20,7</b>	<b>53,6</b>	<b>52,1</b>
<b>ESPAÑA</b>	<b>9,7</b>	<b>10,5</b>	<b>8,8</b>	<b>12,1</b>	<b>39,3</b>	<b>42,9</b>	<b>14,6</b>	<b>14,6</b>	<b>23,1</b>	<b>15,3</b>	<b>16,9</b>	<b>19,3</b>	<b>45,9</b>	<b>51,3</b>

**E**l Atlas Socioeconómico de Extremadura permite conocer más en detalle la región, analizar su situación y tener una visión social para diseñar y visualizar su futuro. Extremadura cuenta con 233 municipios y 1.058.763 habitantes. De estos, 35 tienen más de 5.000 habitantes.

Su tasa de paro era de 13,3% al 1 de julio del 2019, según el último Atlas Socioeconómico de Extremadura que publicó el Instituto de Estadísticas de Extremadura (IIEEX) el 20 de abril del 2020. Otras instituciones han ido actualizando estos datos. La última Encuesta de Paro de Población Activa (EPA) publicada en julio del 2021, la del segundo trimestre del año, la situaba en un 19,2% en Extremadura. Según la EPA, en la región había 95.100 extremeños parados en el segundo trimestre del año 2021. La misma fuente indicaba que en 2019 la tasa de paro en Extremadura era del 23,5%. Mientras que el Servicio Extremeño de Empleo (SEXPE) cifraba el paro en la región al 30 de junio en 102.813 extremeños inscritos en sus oficinas. No obstante, Extremadura es una de las comunidades autónomas con la tasa de paro más altas del país.

La renta disponible de Extremadura es de 11.175 euros por habitantes. Esto es el total de ingresos procedentes del trabajo, más las rentas de capital, prestaciones sociales y transferencias, menos los impuestos directos paga-

dos por las familias y las cuotas pagadas a la Seguridad Social. Esta cifra es del Atlas del IIEEX con fecha de referencia al 2016. Mientras que el Producto Interior Bruto (PIB) fue de 18.339 euros en 2018, según el IIEEX, y de 20.677 euros en 2019. Según un estudio de la Cámara de Comercio de España y del Consejo General de Economistas, Extremadura es la comunidad autónoma en la que más ha crecido el PIB por habitante en los últimos 45 años, pero sigue siendo de los más bajos. El dato más fiable es el del 2019. En 2020 descendió considerablemente por la pandemia y en 2021 las previsiones son de crecimiento. No obstante, es una de las regiones con el PIB

**La Encuesta de Paro de Población Activa (EPA) del segundo trimestre del año publicada en julio del 2021, lo situaba en un 19,2% en Extremadura**

más bajo, siendo la deuda por cada habitante de 641 euros.

Los siete municipios con mayor población son los que presentan mejores estos últimos datos. Badajoz, Mérida, Cáceres, Plasencia, Don Benito, Almendralejo y Villanueva de la Serena son los siete municipios con mayor población y los únicos con más de 24.000 habitantes. Presentan una tasa de paro entre el 10,9 y el 14,47%, un PIB renta per capita de entre 10.065 y 14.470 euros y un PIB por habitante que oscila entre los 13.990 euros y los 20.109 euros. Hay que tener en cuenta que este panorama social de Extremadura sufrirá un giro en los próximos años si se hace efectiva la fusión de las localidades de Don Benito y Villanueva de la Serena, causando así la tercera ciudad más grande de la región.

El Atlas Socioeconómico de Extremadura también refleja otros datos de interés sobre Extremadura. Su índice de infancia es del 14,5% al 1 de enero del 2019, frente al 15,7% de España. Mientras que el índice de vejez es del 20,7% en la misma fecha, frente al 19,3% de España. Esto es el número de niños (0 a 15 años) por cada 100 habitantes y el número de mayores (65 y más años) por cada 100 habitantes. La edad media de los extremeños es de 43,9 años y la esperanza de vida de 83,1.

Por otro lado, el índice de dependencia es del 54,5%, casi un punto más que el porcentaje nacional. Esto quiere decir el número de niños (0-15 años) y mayores (65 y más años) por cada 100 adultos en edad de trabajar (16-64 años).

También hay que destacar que el 85,6% de la población es autóctona y la tasa de migración es de -1,1 y un saldo migratorio de -1.152 en el año 2018. Es decir, ese año la diferencia entre los inmigrantes (altas en el padrón) y los emigrantes (bajas en el padrón) fue de 1.152 personas menos en Extremadura.

En cuanto al nivel educativo, el porcentaje de población con estudios secundarios o universitarios sobre la población de 16 y más años para el 2018 fue del 70,8%. Mientras más población tiene el municipio extremeño más alto es este índice.

Dicho Atlas Socioeconómico de Extremadura presenta un índice sintético de bienestar social a nivel municipal. Recoge varios parámetros para analizar el nivel de bienestar social de los municipios mayores de 5.000 habitantes.

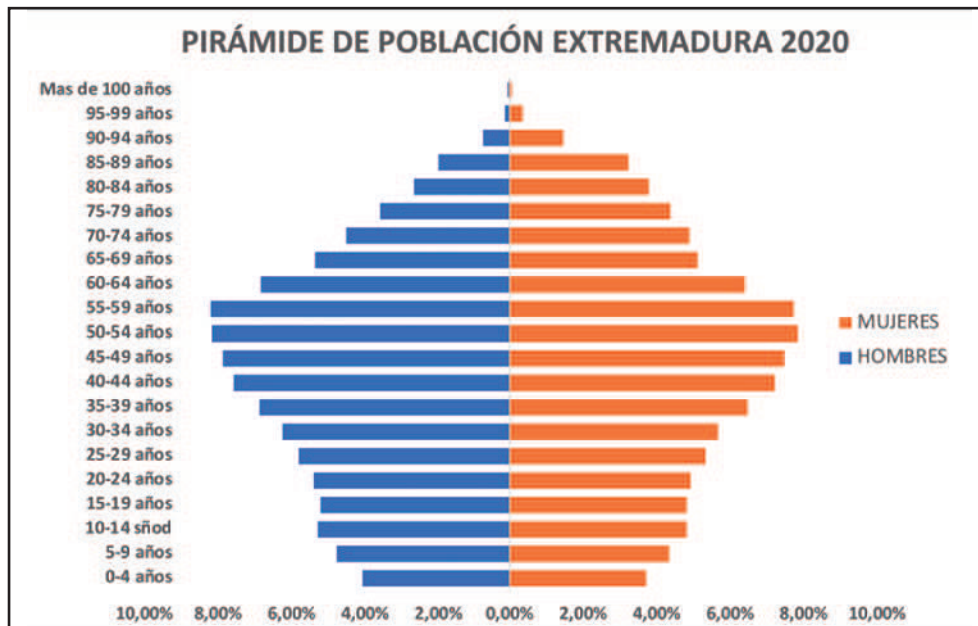
Municipios	Población	Variación de la población (2000-2019)		% Paro registrado s/población 15 a 64 años				Vehículos de motor (Nivel de variación 2000-2019)	
		%	2000	2004	2005	2019	Automóviles		Camiones y furgonetas
							%	%	
Badajoz	150.702	-10,1	7,9	9,1	11	14	41,3	14,3	
Cáceres	96.126	-6,8	7,9	8,2	8,2	9,8	45,4	28,2	
Mérida	59.335	0,9	8,8	11	13	17	60,3	32,8	
Plasencia	39.913	17,5	8,1	8	8,3	15	48,8	26,6	
Don Benito	37.151	-4,1	7,9	8,6	9,6	13	78,8	83,1	
Almendralejo	33.474	2,4	7,4	9,3	12	15	81,9	52,7	
Villanueva de la Serena	25.667	3,3	8,7	9,7	11	15	66,9	53,7	
Navalmoral de la Mata	17.129	15,4	6,4	7,2	8,9	15	51,1	33,4	
Zafra	16.797	-8,5	8,2	9,4	10	14	62,8	28,5	
Montijo	15.457	7,8	12	14	18	14	57,4	33,1	
Villafranca de los Barros	12.835	-3	8,3	16	16	16	69,9	63	
Coria	12.478	7,2	8,6	9,6	11,0	13	60,8	43,9	
Olivenza	11.963	10,7	6,4	7,7	9,4	14	84,6	99,4	
Miadas	9.607	-10,8	9,4	9,7	12	15	54,7	39,8	
Jerez de los Caballeros	9.303	3,1	8,6	11	11,2	12	70,3	61,5	
Trujillo	9.012	10,8	6,8	6,6	7,1	14	33	48,9	
Santos de Maimona, Los	8.091	-13,3	8,2	11	13	15	80,6	64,7	
Azuaga	7.853	18,1	7,2	9,1	10	11	55,2	61,4	
Talavera	7.371	-13,5	2,2	3,4	4,6	13	50,7	36,6	
Guareña	6.964	-5,3	4,6	5,8	9,3	16	84,6	81,9	
Moraleja	6.750	-22	10	10	11,8	9,8	35,9	25,6	
Fuente del Maestre	6.743	21,2	5,8	11	14	16	61,3	45,7	
Jaraíz de la Vera	6.478	-15,2	5,4	5,5	5,9	15	44,6	54	
Calamonte	6.162	0	6,5	7	9,3	9,5	70,8	56,6	
Castuera	5.880	2,7	7,1	10	12	10	68,3	54,4	
Puebla de la Calzada	5.845	-0,5	7,6	8,6	12	15	98,3	82	
Arroyo de la Luz	5.811	16,9	8,9	8,5	8,5	13	58,7	56,7	
Llerena	5.804	-18,5	14	14	15	17	95,8	58,6	
Montehermoso	5.739	5,8	7,3	7,9	11,1	13	88,9	56,3	
San Vicente de Alcántara	5.408	11,7	6,5	7,7	11	15	76	71,1	
Aceuchal	5.449	-0,1	3,9	8,7	9,3	9,9	112,5	39,1	
Valencia de Alcántara	5.397	2,1	7,3	11	11,7	15	48,9	68,6	
Talavera la Real	5.314	3,4	4,8	4,7	7,3	13	86,3	35,4	
Alburquerque	5.343	7,5	7	11,7	14	12	65,8	83,1	
Oliva de la Frontera	5.137	2,7	8,6	13	14	10	79,5	89,5	

Nota. Los municipios se ordenan de mayor a menor Población



El que mayor tiene es Calamonte con 125,6 y el que menos Oliva de la Frontera con 88,9.

La evolución de la población en Extremadura merece un apartado especial. A pesar de ser una de las regiones más extensas en superficies, siendo Badajoz la provincia más grande de España, cuenta con pocos habitantes. El IEEX ha publicado un estudio de proyecciones de población para los años comprendidos entre el 2020 y 2035 y las previsiones indican que habrá un descenso de población extremeña, bajando de ese millón. Para el año 2035, habrá 973.364 habitantes, 88.404 menos. La población bajará en todas las agrupaciones municipales y las zonas de Villuercas-Ibores-Jara y Sierra de Montánchez son las que más bajan. El propio Atlas Socioeconómico de Extremadura del IEEX lo refleja también. Extremadura tiene una tendencia hacia la desertización desde 2009.



Provincia	Saldo migratorio		Tasa de migración	
	2000	2018	2000	2018
Badajoz	202	-504	0,3	-0,7
Cáceres	-1.393	-631	-3,5	-1,6
<b>EXTREMADURA</b>	<b>-1.191</b>	<b>-1.135</b>	<b>-1,1</b>	<b>-1,1</b>
<b>ESPAÑA</b>	<b>362.468</b>	<b>412.754</b>	<b>8,9</b>	<b>8,8</b>

**El IEEX ha publicado un estudio de proyecciones de población comprendidos entre el 2020 y 2035 y las previsiones indican que habrá un descenso**

Provincia	Variación de la Población (2000-2019)	% Paro registrado s/población de 15 a 64 años				Vehículos de motor (% variación 2000-2019)	
		Evolución homogénea		Evolución Homogénea		Automóviles	Camiones y Furgonetas
		%	2000	2004	2005	2019	%
Badajoz	1,8	7,7	9,7	11,5	13,8	64,5	50,8
Cáceres	-2,1	6,9	7,7	8,6	12,5	54,5	41,2
<b>EXTREMADURA</b>	<b>0,3</b>	<b>7,4</b>	<b>8,9</b>	<b>10,4</b>	<b>13,3</b>	<b>60,6</b>	<b>46,4</b>
<b>ESPAÑA</b>	<b>16,1</b>	<b>5,4</b>	<b>5,5</b>	<b>6,5</b>	<b>9,9</b>	<b>43,4</b>	<b>37,3</b>

RENDA DISPONIBLE EN LOS MUNICIPIOS CON MÁS DE 5.000 HABITANTES					
Municipios	Población	Renta disponible por habitante (€)	Municipios	Población	Renta disponible por habitante (€)
Cáceres	96.126	14.470	Santos de Maimona, Los	8.091	10.136
Badajoz	150.702	13.199	Talavera la Real	5.314	10.133
Navalmoral de la Mata	17.129	12.846	Arroyo de la Luz	5.811	10.088
Plasencia	39.913	12.382	Almendralejo	33.474	10.065
Mérida	59.335	12.338	Villafranca de los Barros	12.835	9.962
Llerena	5.804	12.042	Calamonte	6.162	9.862
Zafra	16.797	11.924	Montijo	15.457	9.804
Don Benito	37.151	11.774	Puebla de la Calzada	5.845	9.721
Jerez de los Caballeros	9.303	11.075	San Vicente de Alcántara	5.408	9.607
Trujillo	9.012	11.017	Guareña	6.964	9.583
Villanueva de la Serena	25.667	10.956	Oliva de la Frontera	5.137	9.538
Azuaga	7.853	10.758	Alburquerque	5.343	9.480
Castuera	5.880	10.690	Olivenza	11.963	9.464
Miajadas	9.607	10.598	Fuente del Maestre	6.743	9.316
Coria	12.478	10.594	Montehermoso	5.739	9.298
Jaraíz de la Vera	6.478	10.473	Aceuchal	5.449	8.872
Valencia de Alcántara	5.397	10.412	Talayuela	7.371	8.308
Moraleja	6.750	10.145			

Nota.- Los municipios se ordenan de mayor a menor Renta Disponible por Habitante.



# Atlas socioeconómico de Almendralejo

## El PIB de Almendralejo es de 18.148 euros, el quinto más alto de Extremadura

**A**lمندralejo es el quinto municipio con el PIB más alto de la región, según el último Atlas Socioeconómico de Extremadura de 2019, elaborado y publicado en abril del 2020, por el Instituto de Estadísticas de Extremadura (IEEX). Su PIB era de 18.148 euros por habitante. El quinto más alto, por debajo de Villafranca de los Barros, Badajoz, Zafra y Jerez de los Caballeros.

Este estudio recoge las variables e indicadores económicos, demográficos y sociales de ámbito municipal de cada localidad extremeña. Mide siete aspectos: el nivel socioeconómico, la salud, el empleo, la oferta de servicios, la accesibilidad, la participación ciudadana y el entorno natural. Después hace una media de estos siete parámetros para sacar el Índice de Bienestar Social.

Así, el PIB se obtiene como saldo de la cuenta de producción, es decir, como diferencia entre la producción de bienes y servicios y el consumo

que le queda al alمندralejense tras pagar los impuestos directos y las cuotas a la Seguridad Social.

El Atlas también indica que la tasa de infancia es del 18,1%, la segunda localidad con más niños de la región. Mientras que la de juventud era del 16,9% y la de vejez del 16,2% (la quinta con más mayores).

También se refleja una tasa de natalidad del 10,49%, una de las más altas en los principales municipios de la región. Mientras que la de mortalidad se quedó en 6,75, una de la más baja. Así, el crecimiento vegetativo de Almendralejo (diferencia entre nacimientos y fallecimientos) fue de 84. Un resultado positivo mientras que en muchas poblaciones es negativo. Almendralejo también ha destacado en alguna ocasión por su alta tasa de fecundidad. En este estudio socioeconómico, se indica que es del 44,64%, siendo la más alta de la región. La tasa de maternidad es del 219,54% y la de nupcialidad es del 4,09%. En este último caso, es la única que supera los cuatro puntos y la más altas.

Así, la edad media de los alمندralejenses en el 2019 era de 40,2 años. En estos últimos 19 años, ha ido aumentando porque en 2000 era de 36,5 años.

Otro índice es el de dependencia. Es el indicador que relaciona la población que, teóricamente, no trabaja (niños y mayores) y depende del resto de la población que sí lo hace. La de Extremadura es del 54,5%, la de España es del 53,7% y la de Almendralejo es del 52,3%. Es decir, hay más niños y mayores que dependen de trabajadores. 53 niños y mayores por cada 100 adultos en edad de trabajar.

La migración también tiene un apartado en este estudio. Mide el saldo migratorio, que es la diferencia entre la inmigración (altas en el padrón) y la emigración (bajas en el padrón) por cada mil habitantes. Mientras que en Almendralejo la tasa de migración es del 2,5% y el saldo migratorio es de 84. Esto quiere decir que hay más gente que

viene que se va. Estos son datos al 2018.

La ciudad contaba en 2019 con un total de 13.736 hectáreas agrícolas, de las que 10.805 eran de secano y 2.921 de regadío. Por tipo de cultivo, se clasifican en 247 en cereales, 38 cultivos forrajeros (alimentación animal), 14 para cultivos hortícolas, nueve para frutales, 69 de leguminosas, 4.869 de olivos y 8.480 de viñedos. En cuanto a la ganadería, había 5.244 cabezas de ganado, de las que 3.500 son cerdos de cebo, 1.251 porcinas reproductoras, 241 caprinos, 218 de ovinos, y 34 de bovino.

El estudio no especifica el precio de la vivienda por municipios, pero sí lo hace por mancomunidades. En el caso de la comarca de Tierra de Barros, hay 16.048 edificios, 27.425 inmuebles, 26.879 viviendas familiares y 20.595 viviendas principales. El precio medio del metro cuadrado era de 734 euros. El tercero más alto de la provincia detrás de Badajoz y Mérida.

Otro dato de interés es el parque móvil. En 2019 había un total de 23.423 vehículos a motor matriculados: 17.555 vehículos, 3.366 camiones y furgonetas, 1.690 motos y 812 otros tipos de vehículos. Esta cifra ha ido creciendo en estas dos décadas, ya que en el año 2.000 había 11.854 vehículos matriculados.

El Atlas también destaca la existencia de 18 entidades de crédito en 2019, frente a las 29 de 2010. Mientras que la deuda municipal al 2018 era de 21,5 millones de euros, 641 euros por habitante.

**Casi 39.000 personas se mueven cada día por la ciudad. El comercio de Almendralejo atiende a una población de 66.393 personas**

Un parámetro a destacar de este Estudio Socioe-

**En la comarca de Tierra de Barros, hay 16.048 edificios, 27.425 inmuebles, 26.879 viviendas familiares y 20.595 viviendas principales. El precio medio del metro cuadrado era de 734 euros**

intermedio, referidos ambos al conjunto de ramas de actividad económica y todos los sectores institucionales. El PIB por habitante de Extremadura (18.339 €) es un 29,1% inferior al de España (25.854 €). El menor valor corresponde a la provincia de Badajoz (14.617 €), siendo inferior en un 40,8% al de la provincia de Cáceres (24.689 €). El PIB de Almendralejo, por tanto, es mucho más bajo que el de España.

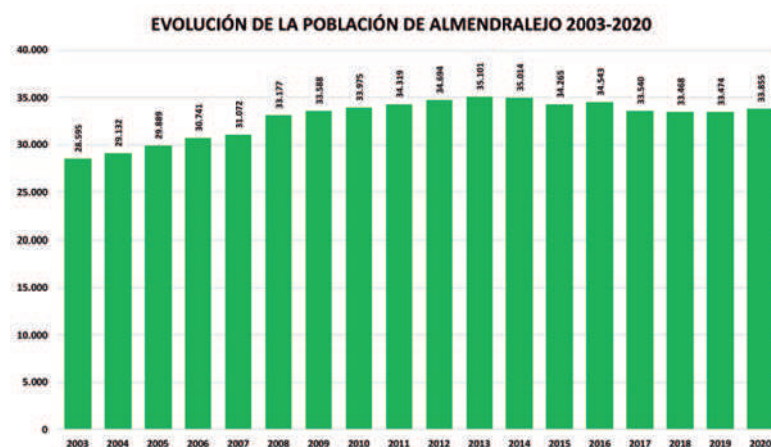
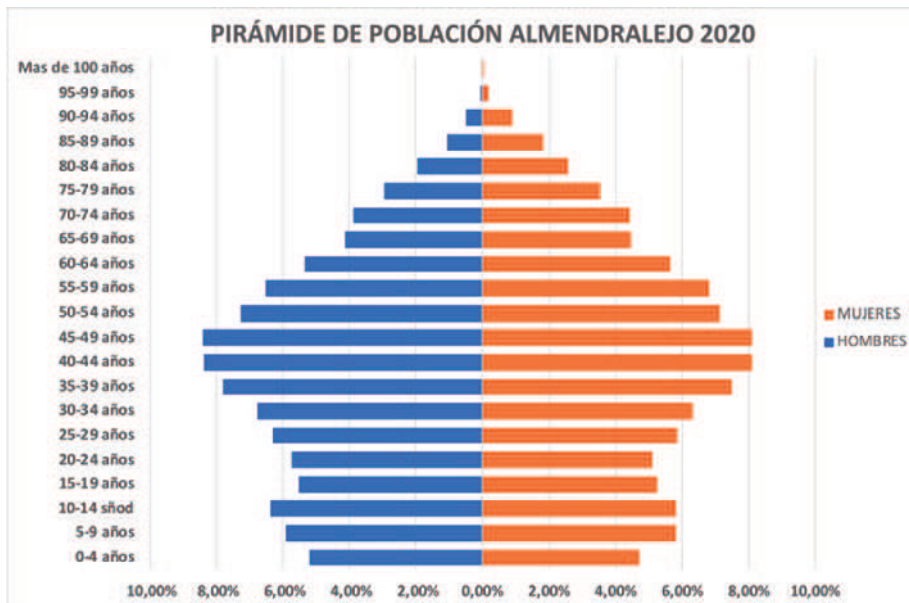
Este Atlas Socioeconómico de Extremadura detalla otros aspectos. Uno de ellos es la tasa de paro. Al 1 de julio de 2019, era del 15,7% con 3.451 desempleados, el cuarto municipio con mayor tasa de los 35 que hay con más de 5.000 habitantes en la región y el más alto de las siete principales ciudades de Extremadura.

Otro dato es la renta disponible por habitantes. Esto es el total de ingresos procedentes del trabajo, más las rentas de capital, prestaciones y transferencias y menos los impuestos directos pagados por las familias y las cuotas pagadas a la Seguridad Social. La Renta Disponible por Habitante de Extremadura (11.175 euros) es un 24,4% inferior a la media de España (14.781 Euros). La de Almendralejo era de 10.065 euros por habitante. El puesto número 22 de los 35 primeros municipios de la región. Esto es el dinero

POBLACIÓN VINCULADA									
Municipios	Población Residente 2018 1	Población vinculada no residente			Municipios	Población Residente 2018 1	Población vinculada no residente		
		Por trabajo, estudios, 2ª vivienda 2	Por atracción comercial y turismo 3	Población Presente 1+2+3			Por trabajo, estudios, 2ª vivienda 2	Por atracción comercial y turismo 3	Población Presente 1+2+3
Badajoz	150.530	12.646	72.129	235.305	Santos de Maimona, Los	8.126	321	0	8.447
Cáceres	96.068	14.333	26.199	136.601	Jaraíz de la Vera	6.477	627	1.230	8.334
Mérida	59.352	7.117	10.520	76.989	Talayuela	7.345	426	60	7.831
Plešencia	40.141	3.200	13.072	56.413	Guareña	7.006	388	36	7.430
Don Benito	37.010	2.840	12.272	52.122	Valencia de Alcántara	5.439	581	1.319	7.339
Almendralejo	33.468	2.117	3.330	38.909	Ilerena	5.758	721	825	7.304
Villanueva de la Serena	25.759	1.578	7.936	35.272	Fuente del Maestre	6.774	204	12	6.990
Zafra	16.776	1.723	10.498	28.997	Castuera	5.921	603	75	6.599
Navalmoral de la Mata	17.170	1.594	3.245	22.009	Puebla de la Calzada	5.876	554	107	6.537
Montijo	15.614	984	62	16.660	Calamonte	6.241	167	10	6.418
Coria	12.531	881	605	14.018	Arroyo de la Luz	5.851	365	0	6.216
Villafranca de los Barros	12.926	737	96	13.759	Montehermoso	5.731	418	0	6.149
Olivonza	11.086	629	287	12.002	Talavera la Real	5.376	406	97	5.969
Irujillo	9.193	1.104	2.016	12.313	San Vicente de Alcántara	5.475	319	70	5.864
Miudad	9.685	767	889	11.322	Alburquerque	5.340	406	36	5.782
Jerez de los Caballeros	9.367	930	767	10.465	Aceuchal	5.461	172	42	5.675
Moraleja	6.792	625	1.613	9.030	Oliva de la Frontera	5.195	199	0	5.394
Azuaga	7.891	556	86	8.533					



ÍNDICE DE BIENESTAR SOCIAL EN MUNICIPIOS DE MÁS DE 5.000 HABITANTES		
MUNICIPIO	POBLACIÓN	ÍNDICE DE BIENESTAR SOCIAL
Calamonte	6.162	125.6
Plasencia	39.913	124.1
Villanueva de la Serena	25.667	123.9
Badajoz	150.702	121.8
Don Benito	37.151	120.5
Talayuela	7.371	120.0
Cáceres	96.126	119.3
Puebla de la Calzada	5.845	118.3
Talavera la Real	5.314	117.5
Mérida	59.335	117.5
Jerez de la Vera	6.478	117.1
Miajadas	9.607	115.9
Coria	12.478	115.1
Moraleja	6.750	112.3
Navalmoral de la Mata	17.129	112.1
Guareña	6.964	110.3
Montehermoso	5.739	109.5
Zafra	16.797	108.7
Montijo	15.457	108.0
Almendralejo	33.474	105.1
Aceuchal	5.449	104.5
Trujillo	9.012	103.3
Castuera	5.880	103.3
Santos de Maimona. Los	8.091	102.9
Villafranca de los Barros	12.835	101.1
Llerena	5.804	99.8
Olivenza	11.963	99.7
Jerez de los Caballeros	9.303	99.6
Arroyo de la Luz	5.811	99.6
Fuente del Maestre	6.743	99.2
Valencia de Alcántara	5.397	97.6
Alburquerque	5.343	94.2
Azuaga	7.853	92.9
San Vicente de Alcántara	5.408	92.9
Oliva de la Frontera	5.137	88.9



conómico que hace el IEEX, y en cambio el Instituto Nacional de Estadística (INE) no, es la población presente. La cifra en 38.909 habitantes, al 1 de enero de 2018.

Esto es el número de personas que se encuentran en un municipio en un día medio del año y está compuesta por los residentes más los vinculados a la ciudad en un día. Es decir, es el número de personas que hay moviéndose por Almendralejo durante un día. La suma de los empadronados, los que viven en Almendralejo por estudios, trabajo o porque tienen una segunda vivienda, los residentes de otros municipios que vienen a comprar y los turistas.

No obstante, el estudio especifica que 2.112 personas residen en Almendralejo por estudios, trabajo o porque tienen una segunda residencia y 3.330 vienen a comprar o son turistas. Estos datos son al 1 de enero del 2018, indicando que la población residente a esa fecha era de 33.468 habitantes.

En cuanto al comercio, el estudio divide la región en cinco áreas comerciales y a la vez en subzonas. Almendralejo es la cabecera de una de las subzonas de Badajoz. La población comercial directa es de 33.468, que es la población con fecha al estudio, pero hay que sumarle la población del resto de municipios que forman esta subzona y que es de 32.925. Por lo que el comercio de Almendralejo atiende a una población comercial de 66.393 personas.

El IEEX incluye en la subzona de Almendralejo a Aceuchal, Corte de Peleas, Solana de los Barros, Fuente del Maestre, Nogales, Palomas, La Parra, Puebla de la Reina, Santa Marta, Torremejía, Val-

detorres, Villalba y La Zarza. Todos municipios a no más de 100 kilómetros. No obstante, muchos de ellos comparten relación comercial con otras zonas. Por ejemplo, Torremejía con Mérida. El gasto medio por habitante es de 3.383 euros y el mercado potencial es de 113 millones de euros.

### En el puesto número 20, de 35, en bienestar social

A partir de estos siete aspectos, se obtiene otra calificación que es el Índice de Bienestar Social (IBS) y que básicamente mide lo bien que se vive en esa localidad. Según este informe, el IBS de Almendralejo es de 105,1. Ocupa el puesto número 20 de los 35 municipios con más de 5.000 habitantes en Extremadura.

Hay que decir que Rena (Badajoz) es el municipio de la región con un mayor bienestar social y Casas de Don Antonio (Cáceres) el segundo.

Rena (Badajoz) es el municipio de la región con un mayor bienestar social, con un 136,9, y Casas de Don Antonio (Cáceres) el que menos, con 55,3. A Rena, le siguen Toril (Cáceres) con 134,3 y Valdelacalzada (Badajoz) con 127,8.

No obstante, este índice del 105,1 de Almendralejo se ha obtenido de los otros, que son: nivel socioeconómico es de 137,2; el de salud de 108,1, el de empleo 79,7, el de oferta de servicios 86,3, el de accesibilidad 108,9, el de participación social 87 y el de entorno natural 73,5. El estudio solo indica este índice por cada municipio y no el de Extremadura ni el de las provincias.

### Conclusión: Tierra de Barros, en desertización

El informe concluye indicando la evolución de la región, las provincias y los municipios, en los últimos años (período 2000-2019), teniendo en cuenta estas variables socio-económicas.

Así, la región ha sufrido en estos casi veinte años una ganancia de población del 0,3%, ha visto incrementar su tasa de paro en 5,9 puntos, ha bajado su tasa de natalidad en dos puntos e incrementado la de mortalidad en un punto, ha visto subir su edad media de 39,4 a 44 años y ha mantenido su tasa de migración en -1,1%.

El resumen de estos últimos baremos, hay que decir que en Almendralejo, la población en estos 19 años ha subido un 2,4%, la tasa de paro ha subido siete puntos y medio situándose en 14,9%, la natalidad ha bajado un medio punto, la mortalidad ha subido cuatro puntos y medio, la edad media ha pasado de 36,6 años a 42,6 años, la tasa de infancia ha bajado tres puntos, la de juventud ocho puntos y la de vejez ha subido casi seis, el índice de dependencia ha subido 6,7 puntos y la tasa de migración ha bajado de 4,1 a 2,5.

Por todo ello, hay que decir que Extremadura se encuentra en un período de desertización, en ambas provincias. En el caso de Almendralejo también y la comarca de Tierra de Barros. Según el estudio, la comarca se encontraba en un período de expansión entre 2009 y 2014 y del 2014 al 2019 ha habido un cambio a la desertización.

# Atlas socioeconómico de Villafranca de los Barros

**Villafranca destaca por tener el PIB más alto de las poblaciones de más de 5.000 habitantes. Su tasa de paro es del 14,9%, va perdiendo población y cada vez está más envejecida**

**V**illafranca de los Barros es la segunda localidad más poblada de la comarca de Tierra de Barros. Destaca por tener el Producto Interior Bruto (PIB) más alto entre las poblaciones con más de 25.000 habitantes de Extremadura.

El PIB de Villafranca es de 20.596 euros según el último Atlas Socioeconómico de Extremadura publicado que es del 2019. Junto a Badajoz, son los dos únicos municipios que superan los 20.000 euros. Detrás están Zafra, Jerez de los Caballeros y Almendralejo. La renta disponible por habitante es de 9.962 euros.

Así, esta localidad tiene 18.673 habitantes al 1 de enero del 2020 según el INE. Desde el año 2000, la población ha bajado tres puntos. El Atlas Socioeconómico de Extremadura diferencia entre población residente en 2018 y la vinculada no residente. La primera la cifra en 12.926 y la segunda la divide, a su vez, en 737 personas vinculadas a Villafranca por trabajo, estudios y segundas viviendas y en 96 por atracción comercial y turismo. En total son 13.759 personas que serían las que «circulan» a diario por este municipio. En este aspecto también hay que destacar que la tasa de migración es negativa, de (-1,6) siendo el saldo migratorio de -21. Es el índice que indica que Villafranca pierde población. El 59,4% es autóctona.

Así, la tasa de natalidad ha bajado y ha pasado del 9,5 del 2000 al 5,2 del 2018 según dicho Atlas publicado por el Instituto de Estadísticas de Extremadura (IEEX). Por su parte, la tasa de mortalidad ha pasado del 10,8 al 9,6. Mientras que la edad media ha subido del 37,9 a 43,2 años.

Por ello, el índice de infancia es de 16,1; el de vejez del 19,9 y el de dependencia del 56,3. El 67,7% de su población tiene estudios secundarios o universitarios. Mientras que tiene un índice de bienestar social bajo, 101,1. La tasa de paro se sitúa en un 14,9%.

Villafranca es conocida como la «Ciudad de la Música» por su tradición musical y por centrar sus tradiciones y costumbres en la música. Así cuenta

con varios festivales y certámenes.

Entre su patrimonio destaca la parroquia de Nuestra Señora del Valle, su platería y la ermita de Nuestra Señora de la Coronada.



# Atlas socioeconómico de Fuente del Maestre

**Fuente del Maestre destaca por su población. Es la que menos pierde, la que más autóctonos tiene y donde la tasa de mortalidad ha bajado mientras la de migración no es negativa**

**L**a radiografía sociológica de Fuente del Maestre destaca por su población. Es el único municipio de más de 5.000 habitantes que presenta una tasa de migración neutra. Durante los últimos 20 años ha ido evolucionando y ha dejado de ser negativa.

Su población es de 6.714 habitantes al 1 de enero de 2020, según el INE. El IEEX la cifra en un total de 6.990 al 2018: 6.774 residentes, 204 por trabajo, estudios y segundas viviendas y 12 por atracción comercial. La edad media ha pasado de 38,7 a 44,2 años.

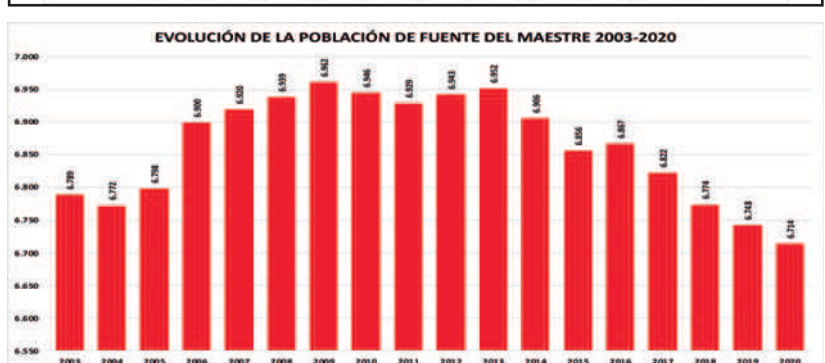
También es resaltable que el 67,5% de la población es autóctona, la tercera tasa más alta de los 35 municipios de más de 5000 habitantes. El índice de infancia es del 14,8%, el de vejez el 19,9% y el de dependencia del 53,1.

Destaca además que la tasa de mortalidad ha ido bajando en estos veinte últimos años, pasando del 9,2 al 6,8. Y la tasa de natalidad se mantiene en 10,5.

La tasa de paro está al 12,5% y el 59,8% de la población tiene estudios.

El PIB de Fuente del Maestre está en 10.443 euros y la renta disponible por habitante es de 9.316 euros, la cuarta más baja de los 35 municipios.

Su índice de bienestar social es de 99,2, también de los más bajos.





# Atlas socioeconómico de Aceuchal

**Aceuchal presenta los mismos problemas que la comunidad. Tiene menos población y está más envejecida pero la tasa de paro no es tan alta como en el resto de municipios**

**E**l atlas socioeconómico de Aceuchal es muy similar al del resto de poblaciones extremeñas y presenta los mismos problemas: cada vez menos población, más envejecida y una tasa de paro media.

Aceuchal cuenta con una población de 5.478 habitantes al 1 de enero del 2020 según el INE. El IEEX la cifra en 5.461 en 2018 de la que el 52,2% es autóctona. Además, indica que la población vinculada no residente es de 172 habitantes por trabajo, estudios y segundas viviendas y de 42 por atracción comercial y turismo. La suma de todas es de 5.675.

Aceuchal también está perdiendo población. La tasa de migración es negativa, de -9, y su saldo migratorio es de -49. Hay que tener en cuenta que la tasa de natalidad también ha bajado. En el año 2000 era del 10,2 y en 2019 del 7,1. Por el contrario, la de mortalidad ha subido al 10,5. Su edad media ha pasado de 37,1 años a 42,8 años.

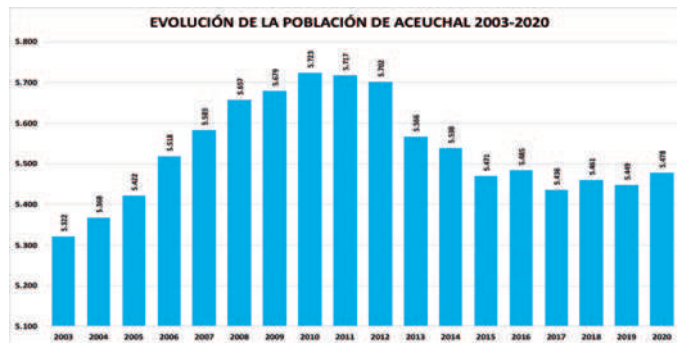
Su población se desgana con una tasa de infancia del 15,3%, una de vejez del 19% y un índice de dependencia del 52,2%. Mientras los índices de infancia y juventud han ido bajando, situándose en el 14,4 y el 15,1 respectivamente.

El PIB de Aceuchal es 9.504 euros y la renta disponible por habitante de 8.872 euros. Es el penúltimo de los 35 municipios con más de 20.000 habitantes en este aspecto.

La tasa de paro está al 10,3% al 1 de julio de 2019 y el nivel educativo al 59,8%. Su índice de bienestar social es de 104,5.

Aceuchal es conocida a nivel nacional por ser uno de los municipios productores de ajo en el país. De ahí que su tasa de paro sea menor. También hay que tener en cuenta que los ciudadanos de Aceuchal se caracterizan por su espíritu emprendedor y por su capacidad de reconducir la actividad empresarial del municipio tras épocas de crisis. Así, las explotaciones agrarias son las que ocupan la mayor superficie del término municipal. No obs-

tante, el viñedo y el olivar son los cultivos dominantes pero el ajo es su seña de identidad.



# Atlas socioeconómico Los Santos de Maimona

**El atlas socioeconómico de Los Santos de Maimona es igual que la mayoría de los municipios extremeños aunque el índice de infancia está por encima de la media**

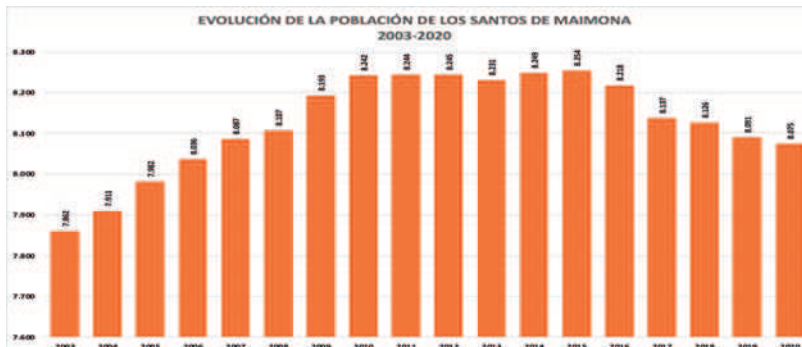
Los Santos de Maimona es otro municipio donde la población cada vez está más envejecida. El INE la cifra en 8.075 habitantes al 1 de enero del 2020. Mientras que el IEEX indica que los residentes en el 2018 eran de 8.126 y que había 321 habitantes por trabajo, estudios y segunda vivienda. En total, 8.447 habitantes. A diferencia de otras poblaciones, no presentan población justificada por comercio o turismo.

Así, el índice de infancia es del 15,9% por encima de la media; el de vejez del 18,3%, de los más bajos; y el de dependencia del 51,9%. La población autóctona es alta, un 57,3%. La tasa de migración ha pasado de ser negativa a positiva en los últimos veinte años, situándose en 0,1 con un saldo migratorio de 1. Pocos municipios extremeños tienen este dato positivo.

No obstante, la tasa de natalidad ha bajado al 7,5; la de mortalidad ha subido al 15,7, la de infancia ha subido al 12; la de juventud ha bajado al 16 y la de vejez también asciende al 25,1. La edad media ha pasado de 38,1 a 46,1. Su bienestar social es del 102,9.

Los Santos presenta un PIB bajo, de 8.175 euros y una renta disponible por cada habitante de 10.136 euros. El PIB es el cuarto más bajo de los 35 municipios extremeños con más de 5.000 habitantes.

La tasa de paro está al 14,7%.



Fuente: INE e IEEX

# Situación de la empresa en Extremadura

El número de empresas en alta en el régimen general en Extremadura es de 32.802

EXTREMADURA		
ACTIVIDAD	NÚMERO DE EMPRESAS	TRABAJADORES POR EMPRESA
Agricultura y Ganadería	7.432	4,4
Comercio y reparación de vehículos	7.247	5,2
Hostelería	3.495	4,8
Construcción	3.478	5,5
Industria manufacturera	2.305	10,6
Actividades científicas y técnicas	1.605	5,9
Transporte y almacenamiento	1.288	7,3
Actividades sanitarias y servicios sociales	1.277	33,7
Otros servicios	1.220	4,5
Administrativas y servicios auxiliares	898	18,8
Actividades artísticas, recreativas y de entretenimiento	523	5,7
Educación	506	24,3
Financieras y Seguros	441	9,2
Información y Comunicación	295	11,3
Inmobiliarias	258	1,8
Empleados domésticos	218	1,2
Suministro de agua	130	30,9
Suministro de energías eléctrica y gas	95	15,4
Industrias extractivas	89	8,4
Organizaciones extraterritoriales	2	1,5

En Extremadura, el número de empresas en alta en el régimen general es de 32.802 al 31 de agosto según el IIEEX. De estas, 18.329 tienen entre uno y dos trabajadores, 7.513 entre 3 y 5; 3.170 entre 6 y 9; 2.533 entre 10 y 25; 668 entre 26 y 49; 514 entre 50 y 249; 57 entre 250 y 499 y 18 tienen más de 500 trabajadores. En cuanto a provincias, Badajoz tiene más empresas que Cáceres con 20.922 y 12.720 respectivamente. Las empresas extremeñas tie-

nen a 245.195 trabajadores dados de alta en la Seguridad Social.

Hay que destacar que las empresas del sector servicios son las predominantes también en Extremadura, con el 58,9%. Le sigue la agricultura con el 23,1%, la construcción con el 9,8% y la industria con el 8,2%.

El IIEEX detalla más los sectores de estas 32.802 empresas extremeñas. El número más alto son empresas de agricultura. No obstante, no por

haber más empresas de determinado sector quiere decir que sea el que más trabajadores tiene. Es decir, aunque haya mayor número de empresas agrícolas es el sector del comercio al por mayor y al por menor, reparación de vehí-

**Los negocios del sector servicios son las predominantes en Extremadura, con el 58,9%, le sigue la agricultura con el 23,1%, la construcción con el 9,8% y la industria con el 8,2%**

culos de motor y motocicletas el que más trabajadores tiene con 38.007. Pero tampoco quiere decir que las empresas del comercio sean las que más empleo generan. En este caso son las de suministro de agua y las de actividades sanitarias las que más trabajadores generan; con 33,7 y 30,9 trabajadores por empresa respectivamente.

## VILLAFRANCA DE LOS BARROS

Villafranca de los Barros tiene 508 empresas al 31 de agosto del 2021 según el IIEEX; de las que 221 son del sector servicios, 196 de la agricultura, 53 de la construcción y 38 de la industria. Estas tienen contratados a 3.355 trabajadores; 1.570 son del sector servicios, 932 de la industria, 636 de la agricultura y 217 de la construcción. El número de afiliados a la Seguridad Social es de 4.998 (3.123 del sector servicios, 707 de la industria, 810 de la agricultura, 350 de la construcción y 8 de otros). 993 son autónomos, 571 están inscritos en el régimen agrario, 25 en el de hogar y 3.409 el general.



## FUENTE DEL MAESTRE

Fuente del Maestro dispone de 308 empresas con 1.820 trabajadores: 99 del sector servicios con 839 trabajadores; 172 de la agricultura con 580; 22 de la construcción con 92 trabajadores y 15 industrias con 309 trabajadores.

El número de afiliados a la Seguridad Social es de 3.013 (1.338 del sector servicios; 1.124 de la agricultura, 382 de la industria y 166 de la construcción). 1.477 están en el régimen general, 587 en el de autónomos, 931 en el agrario y 18 en el de hogar. En esta localidad, pasa lo mismo que en Aceuchal con la paridad en la agricultura aunque menos reseñable. Hay 655 hombres afiliados a la Seguridad Social en la agricultura y 469 mujeres. Se puede deber a la presencia de grandes bodegas en este municipio. Según la web del Ayuntamiento de Fuente del Maestro, el número de empresas registradas es de 264 de las que el 50% son del sector de la agricultura, 30% del servicios, 12% de la construcción y 8% de la industria.



## ACEUCHAL

En Aceuchal, el número de empresas es de 280 con 1.363 trabajadores. De estas, 90 son del sector servicios (341 trabajadores); 148 de la agricultura (831 trabajadores); 25 de la construcción (88 trabajadores) y 17 industrias (103 trabajadores).

El número de afiliados a la Seguridad Social es de 2.598 (1.262 de agricultura; 976 de servicios; 194 de la industria y 153 de la construcción). De estos, 936 están en el régimen general, 609 en el de autónomos, 1.042 en el régimen agrario y dos en el de hogar. Por lo que se puede decir que en Aceuchal hay más autónomos que trabajadores de empresas. Este municipio pacense también destaca en que es el único donde hay casi paridad en la agricultura. En gran medida se debe a que en la campaña del ajo suelen trabajar muchas mujeres.





## LOS SANTOS DE MAIMONA

Por último, destacar que Los Santos de Maimona tiene 218 empresas con 921 trabajadores: 110 del sector servicios con 470 trabajadores; 52 de la agricultura con 198; 34 de la construcción con 135 y 22 industrias con 118 trabajadores. El número de afiliados a la Seguridad Social es de 2.995 (1.934 del sector servicios; 417 de agricultura, 343 de industria, 284 de la construcción y 17 de otros sectores). 2.049 están en el régimen general, 609 son autónomos, 306 están inscritos en el régimen agrario y 31 en el de hogar.



# El sector servicios es el predominante en la capital de Tierra de Barros

**Almendralejo tiene 11.774 trabajadores inscritos en la Seguridad Social y 1.265 empresas**

La situación empresarial actual en Almendralejo es muy distinta a las de décadas anteriores. La evolución de la sociedad, los cambios sociológicos y las nuevas tecnologías han provocado que la capital de Tierra de Barros se haya ido adaptando a ellas. No obstante, su estructura empresarial es muy similar a la extremeña destacando su capacidad de adaptación a los nuevos tiempos y necesidades. Almendralejo cuenta con 11.774 trabajadores, lo que supone más de un tercio de su población según los datos publicados por el Instituto de Estadísticas de Extremadura (IEEX). La mayoría son trabajadores de empresas y unos 2.674 son autónomos. Dispone de 1.265 em-

Destaca que 7.026 afiliados a la Seguridad Social son hombres y 4.748 mujeres. Por sectores, solo hay paridad en el sector servicios. En agricultura hay 1.122 trabajadores hombres frente a las 476 mujeres; en la industria 1.054 hombres y 248 mujeres y en la construcción 884 hombres y 69 mujeres.

La franja de edad comprendida entre los 41 y 45 años es la que mayor afiliados hay con 1.767; seguida de 46-60 años con 1.767, de entre 36-40 años con 1.619 y 51-55 años con 1.413. Destacar que hay 153 personas mayores de 65 años que aún están afiliados a la Seguridad Social. Según el IEEX, 1.133 afiliados en Almendralejo son de nacionalidad extranjera.

Existen un total de 1.265 empresas dadas de alta en la Seguridad Social en Almendralejo al 31 de agosto del 2021 según el informe publicado en septiembre de este año por el IEEX. De estas, 746 pertenecen al sector servicios, 278 a la agricultura, 120 a la industria y 121 a la construcción.

Dicha fuente también indica que el número de trabajadores de estas empresas es de 8.982 de los que 5.356 son del sector servicios, 1.166 de la industria, 994 de la construcción y 1.466 de la agricultura.

No obstante, el Instituto Nacional de Estadística (INE) publicó el 14 de diciembre del 2020 que el número de empresas en Almendralejo era de

2.530. De estas, 199 son industrias; 286 constructoras; 1.096 empresas del comercio, transporte y la hostelería; 32 de información y comunicación; 86 de actividades financieras y de seguros; 88 inmobiliarias; 329 de actividades profesionales y técnicas; 186 de educación, sanidad y servicios sociales y 228 de otros servicios personales. El sector servicios hay un total de 949 empresas. Puede decirse que ahora predomina más el comercio y la hostelería en Almendralejo que otras industrias.

**La franja de edad comprendida entre los 41 y 45 años es la que mayor afiliados hay con 1.767; les siguen los de 46-60 años con 1.767, de entre 36-40 años con 1.619 y 51-55 años con 1.413. Hay que destacar que hay 153 personas mayores de 65 que aún están afiliados a la Seguridad Social**

**7.026 afiliados a la Seguridad Social son hombres y 4.748 mujeres. Por sectores solo hay paridad en el sector servicios. En agricultura hay 1.122 trabajadores hombres frente a las 476 mujeres; en la industria 1.054 hombres y 248 mujeres y en la construcción 884 hombres y 69 mujeres**

presas, según la misma fuente. La agricultura tiene más que la industria o la construcción; es por ello que se le conoce por ser la "Ciudad Internacional de Vino y la Ciudad del Cava". Aunque no es el que más empleo genera.

El número de afiliados a la Seguridad Social es de 11.774 en Almendralejo según el Instituto de Estadísticas de Extremadura (IEEX) al 30 de agosto de este año. La mayoría de ellos son del sector servicios con 7.898 y el resto 1.302 de la industria; 1.598 de la agricultura; 953 de la construcción y 23 de otros sectores. Unos 7.835 están inscritos en el régimen general y el resto, unos 3.400, son autónomos. De estos, 2.674 son del régimen general de autónomos, 1.172 del régimen especial agrario y 93 del régimen de empleados del hogar.





## Empresarios históricos

# Andrés Brito Bayón Fundador de LEDA

**A**ndrés Brito Bayón nació en Don Álvaro el 22 de noviembre de 1884. Su padre nacido en esta misma población y su madre de Almendralejo. Casado en 1911 con Mariana Pujalte Peralta (1888) también nacida en la ciudad de los Barros. En 1925 vivía en la casa número 58 de la calle Cervantes con sus cinco hijos: Isabel (1912), Aurora (1916), José (1918), Andrés (1921) y Ramón (1923). En 1926 nació su última hija, María Dolores, fallecida a los 18 años en Madrid tras una larga enfermedad.

A finales de la primera década de 1900 inicia su actividad en Almendralejo. Su primera idea, en 1921, fue la de constituir en Almendralejo una sociedad de transporte de viajeros y mercancías con automóviles y autocamiones junto a los empresarios Felipe Franco Pedrera y Rafael Rodríguez González. Para ello, el 27 de junio de 1921 constituyeron la sociedad "Brito, Franco y Rodríguez" disuelta a los pocos meses por diversos fracasos sufridos. Manteniendo la

idea, a finales de ese mismo año, fue autorizado por Obras Públicas para establecer un servicio público para el transporte de mercancías con la adquisición de un camión "Durkoff" montando además su propia agencia comercial de ferrocarriles y transportes con la denominación "Garaje Brito".

En 1924 fundó las Líneas Extremeñas Brito en el número 2 de la calle San Blas. Almendralejo, como en tantas otras poblaciones extremeñas de la época, sufría por la ausencia de una red de transporte de viajeros fluida, más allá del tren. Brito introdujo modernidad en el transporte de la época. Su proyecto se materializó con la compra de tres autocares Citroën. Eran vehículos de gasolina y con una mecánica tan complicada que el "emprendedor" extremeño se desplazó a París,



Andrés Brito Bayón

### En 1924 Andrés Brito fundó las Líneas Extremeñas Brito en el número 2 de la calle San Blas

donde convenció a un especialista de la factoría francesa para trasladarse con su familia a vivir a Almendralejo. Con esta apuesta consiguió que los autocares pudiesen desempeñar su función y hacer las rutas prácticamente a diario.

En 1928 era presidente de la Asociación de Agentes de Ferrocarriles y Transportes de la provincia cargo que dejaría un año después quedando como vocal de la nueva junta.



Plaza de la Constitución  
Parada de las líneas



En 1929 fue nombrado gerente de la empresa Márquez, arrendataria del teatro Carolina Coronado.

En 1930 la sociedad se convierte en Líneas Extremeñas Brito-Espino tras la asociación con el industrial Juan Espino Cachadiñas. Más tarde su hija Isabel Brito Pujalte se casaría con el hijo de su socio Ramón Espino Méndez, uno de los fundadores del CF Extremadura.

En 1934 la empresa disponía de 26 coches en circulación por Extremadura. En Santa Marta estaba la estación de trasbordo y cruce, concurriendo 5 líneas a la misma hora donde se distribuían los viajeros para las distintas poblaciones.

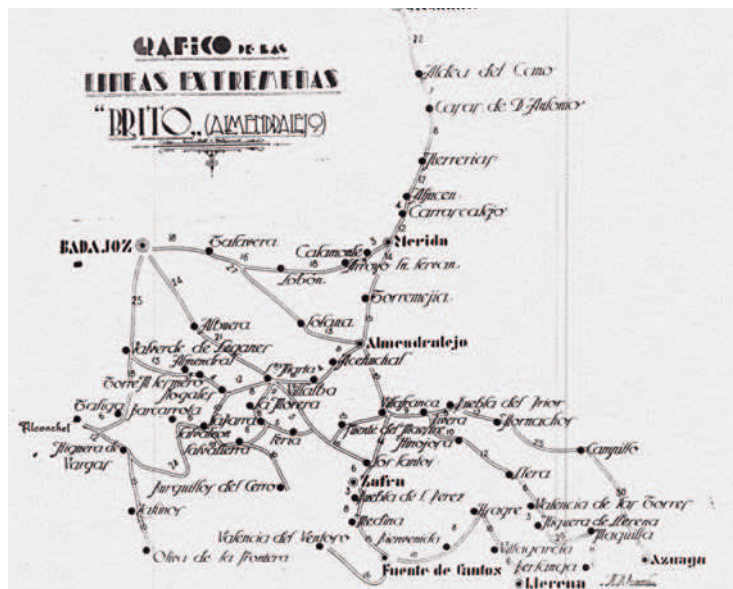
## En 1929 fue nombrado gerente de la empresa Márquez, arrendataria del teatro Carolina Coronado

La empresa de autobuses fue creciendo y también las líneas con otras poblaciones fueron en aumento a lo largo de la geografía extremeña. El diario Hoy en 1935 publicaba: «**Procedente de Barcelona ha llegado don Andrés Brito Bayón sobre un magnífico autocar Hispano Suiza tipo 80 HP que ha adquirido para excursiones y turismo. Este autocar que tanto ha llamado la atención por sus maravillosas líneas en la última exposición del automóvil de la Ciudad Condal, llegó anoche a esta donde fue recibido por numeroso público que felicitó al señor Brito Bayón. Nosotros también enviamos nuestra enhorabuena al competente propietario de las afamadas líneas extremeñas.**» Hasta 1947 y tras varias gerencias la empresa de transportes llevaba el nombre de su creador y la empresa se denominaba "Andrés Brito y Fernández y Compañía SRC". A partir de ese momento cambia de denominación a LEDA (líneas Extremeñas de Autobuses). En 1975

la familia Cruz, procedente de Sevilla, compra las acciones de la empresa cambiando la propiedad de la misma y modernizando las líneas de transporte.

Brito fue uno de los fundadores del Círculo Mercantil en 1924. Formó parte de la Junta Directiva presidida por Ángel Casillas Lemus, actuando como vocal en el periodo 1928-1930. La dimisión de Ángel Casillas, 1938, dio paso a la presidencia de Andrés Brito (1938-1940), en cuyo bienio se incrementó algo el número de socios al condonarse las deudas de recibos atrasados que se habían producido durante la guerra. Se mantuvo en la presidencia hasta 1940.

Años más tarde fijaría su residencia en Badajoz donde siguió con sus actividades empresariales llegando a ser concejal en la capital extremeña.



PRIMER PUESTO NACIONAL 

"MEJOR LOUNGE DE ESPAÑA"



MOSHI lounge



# Comparativa de la situación en Tierra de Barros tras un año de pandemia

## Las consecuencias de la pandemia de marzo de 2020 a marzo de 2021 en Tierra de Barros

La pandemia mundial ocasionada por el coronavirus ha provocado, además de una crisis sanitaria, una crisis económica muy grave en la que las empresas de todo tipo se han visto muy perjudicadas durante un año.

Las restricciones sanitarias aplicadas por las Administraciones Públicas han ocasionado, durante largos períodos, el cierre total de determinadas empresas y el paro generalizado de determinados sectores a pesar de medidas como los ERTES. Este paro ha provocado una crisis en cadena del mundo empresarial y, por ende, laboral.

### Los trabajadores afiliados a la Seguridad Social también descendieron con 151 inscritos menos por la pandemia

Hasta en tres ocasiones se han visto perjudicadas las empresas por estas medidas de restricción en Almendralejo: en primavera de 2020, debido al confinamiento; en otoño del mismo año por el cierre perimetral del municipio y, en enero y febrero, por el paro de actividad de algunos sectores determinado por la Junta de Extremadura (la hostelería y el comercio no esencial). En estos dos últimos casos, los empresarios mostraron su malestar por la decisión, pero, sobre todo, porque las Administraciones Públicas no les consultaron previamente.

Los efectos de la pandemia y las consecuencias de las restricciones para paliarla, se ven un año después de su inicio con las cifras de número de empresas. Evidentemente, algunas no aguantaron y tuvieron que cerrar.

No obstante, mientras que a nivel general las empresas han cerrado, hay un sector que ha vuelto a resurgir y durante los últimos meses está sufriendo un ascenso del número de empresas y de trabajadores contratados. Se trata de la construcción y sube en todos los municipios. Mientras que la hostelería ha vuelto a sus datos normales antes de la pandemia.

Almendralejo tenía 1.170 empresas dadas de alta en la Seguridad Social en marzo de 2021 según el Instituto de Estadística de Extremadura (IEEX). Mientras que en diciembre del 2019, el último dato que hay de antes de empezar la pandemia, había 1.244. Son 74 menos.

La caída afectó principalmente a los sectores de la agricultura y servicios. Ambos experimentaron una caída de 44 empresas agrícolas menos y 34 en el sector servicios. No obstante, la industria se mantenía igual y la construcción experimentó una levisima subida.

Esto también se ve afectado por el número de trabajadores de estas actividades. En diciembre del 2019 había 7.834 y en marzo del 2021, 7.683. 151 menos.

El descenso en la agricultura se debe básicamente a las campañas agrícolas ya que en diciembre siguen activas y en marzo no. Por ejemplo, en marzo

### Almendralejo perdió 74 empresas afiliadas a la Seguridad Social en un año de pandemia

del 2020 había 853 trabajadores agrícolas, 179 menos que el mismo mes de este año.

Mientras que la industria y el sector servicios también han sufrido un descenso debido a la pandemia. Hay que recordar que los comercios, la hostelería y otras actividades estuvieron cerradas durante enero y parte de

TRABAJADORES ALMENDRALEJO POR SECTORES			
SECTORES	dic-19	mar-21	Trabajadores
Agricultura	961	674	-287
Industria	1.177	1.155	-22
Construcción	634	744	140
Servicios	5.062	5.110	-48
<b>Total trabajadores</b>	<b>7834</b>	<b>7683</b>	<b>-151</b>

febrero. A ello hay que sumarle el miedo a salir, la imposibilidad de moverse de municipios y la falta de turismo. Según los datos del Instituto Nacional de Estadísticas (INE) publicados el 14 de diciembre del 2020, durante este año natural cerraron 40 empresas de la hostelería, comercio y el transporte. Esto quiere decir que la mayoría de empresas decidieron cesar su actividad en pleno 2020, en plena pandemia.

No obstante, con el alivio de las restricciones, antes y durante el verano, y

## Los sectores de la agricultura y servicios fueron los más perjudicados mientras que la construcción sufre un ascenso y la industria se mantiene





la finalización de las mismas tras él, estos sectores han ido mejorando.

EMPRESAS ALMENDRALEJO POR SECTORES			
SECTORES	dic-19	mar-21	DIF
Agricultura	234	190	-44
Industria	125	125	=
Construcción	112	116	4
Servicios	773	739	-34
<b>Total empresas</b>	<b>1244</b>	<b>1170</b>	<b>-74</b>

### Aceuchal

Aceuchal también vio que las consecuencias de la pandemia afectaron principalmente a la agricultura con 20 empresas menos. En total, el municipio pacense contaba en marzo del 2021 con trece empresas menos en general desde antes

EMPRESAS ACEUCHAL POR SECTORES			
SECTORES	dic-19	mar-21	DIF
Agricultura	91	71	-20
Industria	16	17	1
Construcción	20	24	4
Servicios	88	87	-1
<b>Total empresas</b>	<b>212</b>	<b>199</b>	<b>-13</b>

del inicio de la pandemia.

El número de trabajadores también bajó pasando en un año de tener 1.114 a 792. Eran 392 menos. La caída más pronunciada se produjo en la agricultura con 349 trabajadores menos. La industria y servicios se mantuvieron y la construcción creció con 26 empleados más.

### Fuente del Maestre

Fuente del Maestre también vio disminuir sus empresas este año de pandemia con siete menos. La más afectada el sector del fue agricultura con 14 empresas menos y el sector servicios mientras que la construcción y la industria subieron.

El número de trabajadores también bajó en 100, situándose en 1.468 en marzo de este año. El descenso se produjo bruscamente en la agricultura y servicios. La construcción experimentó un ascenso.

EMPRESAS FUENTE DEL MAESTRE POR SECTORES			
SECTORES	dic-19	mar-21	DIF
Agricultura	117	103	-14
Industria	15	17	2
Construcción	15	22	7
Servicios	105	103	-2
<b>Total empresas</b>	<b>252</b>	<b>245</b>	<b>-7</b>

### Los Santos de Maimona

En el caso de Los Santos de Maimona, la caída de empresas afectó más al sector servicios que a la agricultura. Con 31 empresas menos a nivel general, los servicios tenían 22 menos y la agricultura 12. Aquí la industria sí descendió con cuatro menos. Lo que sí compartió con los otros municipios es la subida de la construcción con siete empresas más.

En cuanto a los trabajadores, el descenso fue de 131 pasando de los 1.003 a los 872. Todos los sectores vieron reducido el número de trabajadores salvo la construcción.

EMPRESAS LOS SANTOS DE MAIMONA POR SECTORES			
SECTORES	dic-19	mar-21	DIF
Agricultura	74	62	-12
Industria	25	21	-4
Construcción	21	28	7
Servicios	124	102	-22
<b>Total empresas</b>	<b>244</b>	<b>213</b>	<b>-31</b>

### Villafranca de los Barros

Lo mismo ocurrió en Villafranca de los Barros, caída de la agricultura y subida de la construcción. En general, Villafranca tuvo 45 empresas menos que antes del inicio de la pandemia. La industria se mantuvo en ese primer año y la construcción creció.

El número de empleados fue menor con 135 menos. La agricultura fue la que más ha perdido. La industria y servicios mantuvieron los trabajadores y la construcción los ha incrementado.

EMPRESAS VILLAFRANCA DE LOS BARROS POR SECTORES			
SECTORES	dic-19	mar-21	DIF
Agricultura	137	88	-49
Industria	37	37	=
Construcción	43	52	9
Servicios	236	220	-16



COPE ALMENDRALEJO

88.6 FM





# La crisis del Covid-19 ha sumido a muchas empresas en una gran desesperación

**Nuestra comarca es y debe seguir siendo una isla emprendedora en nuestra región**

## Dirigentes empresariales

**Ángel Barrera. Presidente de CEAL**

**Ángel Barrera Nieto, presidente de CEAL por segundo mandato ya que fue reelegido en 2018. CEAL cuenta en la actualidad con 260 socios, tres veces más que cuando llegó a su presidencia. Joven empresario, innovador que lleva sus ideas a la entidad que preside. Actividades como Vinito Emprendedor, el Heraldo de Barros y AchoEmprende nacieron con la llegada de Ángel Barrera a la presidencia.**

### ¿Cuál es la situación actual (tras la pandemia) del empresariado de Tierra de Barros?

El empresariado no ha tenido una respuesta muy homogénea. Han habido algunos sectores muy sacrificados, como la hostelería y el comercio y una gran parte del sector servicios. Otros sectores han salido reforzados, como la industria, la construcción, la alimentación y productos básicos. En general la crisis del Covid-19 ha sumido a muchas empresas en una gran desesperación. Muchas de ellas no van a poder superarla. Más del 90% de las empresas han visto menguar sus ingresos, el 40% ha perdido más de la mitad de su facturación y 50% de las pymes está lanzando alertas sobre el riesgo de supervivencia

### ¿Han sido suficientes las ayudas facilitadas por las administraciones para evitar cierre de empresas?

Han frenado, en muchos casos, la inminente quiebra. Muchas de ellas aún están dopadas por los ertes o los créditos ICO a los que tendremos que darle una solución en el corto plazo ya que, la devolución de los mismos, puede ser un nuevo proceso de destrucción de la empresa. Algunas medidas han llegado muy tarde, otras han funcionado relativamente bien y con rapidez. Debemos continuar realizando un esfuerzo por ejecutar un equilibrio que evite cierres por quiebra económica. La economía no se puede parar, hay que tenerlo muy presente. Debemos gestionar, entre todos, este tiempo convulso, esta crisis sanitaria que debe combinar la atención sanitaria con la actividad económica. La salud y la economía son una dicotomía como respirar y comer; ambas necesarias, deben coexistir.

### ¿Cuáles son las necesidades, en estos momentos, del emprendedor?

La eliminación de barreras administrativas y económicas. Hay un exceso en la burocratización para la realización de los trámites. Socialmente debemos cambiar el formato en el que la administración interactúa con la empresa. Debemos ser más ágiles en el diseño de las aperturas. Tenemos un exceso de administraciones públicas. Un auténtico conjunto de normativas, locales, provinciales, regionales y estatales que dificultan muy mucho la puesta en marcha de las ideas.

## Las ayudas han frenado, en muchos casos, la inminente quiebra. Muchas de ellas aún están dopadas por los ertes o los créditos ICO

### CEAL, integrada en COEBA, tiene vocación de representar a todos los empresarios de la comarca. ¿Se ha conseguido la integración?

Desde Ceal, llevamos mucho tiempo trabajando en la integración de todo el colectivo empresarial. En la comarca, otras asociaciones empresariales con las que nos une una excelente relación como ASEV de Villafranca de los Barros está igualmente integrada en Coeba. Pretendemos llegar y cubrir nuestra demanda allí donde aún no hay representación empresarial y fortalecer los lazos donde si los hay. Por ese motivo hemos diseñado y trabajado proyectos conjuntos como El Heraldo de Barros, El Aguinaldo de Barros e incluso AchoEmprende, un proyecto muy innovador; tenemos planteado exportarlo al resto de la comarca. Para ello, en los últimos años, hemos estado trabajando en la integración de voluntades, de organizaciones y personas. En este sentido estamos trabajando en la unión, no solamente del colectivo empresarial que está asociado sino en unir a todos los agentes que trabajan por y para la empresa. Con la base de uno

sino comarcal, "El Aguinaldo de Barros", estamos trabajando en unir a los técnicos empresariales de la comarca de todas las organizaciones y administraciones para tener canales de información y comunicación siempre de forma conjunta. Esto generará oportunidades y nos hará avanzar como sociedad. En Ceal gran parte de los proyectos que hacemos los hacemos comarcales, con la conciencia que nos hará ir un poco más lentos, pero llegaremos más lejos.

### Los inversores son bien recibidos en nuestra comarca. ¿Qué les diría para que decidieran venir a invertir a esta Tierra de Barros?

Nuestra comarca es y debe seguir siendo una isla emprendedora en nuestra región. Nos queda mucho por andar pero es un lugar bueno para plantar nuestra semilla. Trabajamos en la creación de un Foro Económico cuyo objetivo es analizar la evolución de la empresa, el emprendimiento, las capacidades empresariales desde el año 2000 en Almodóvar de la Sierra y Comarca y aportar soluciones y diseñar ideas en todas las vertientes de nuestra ciudad: Urbanismo, Comercio, Servicios, Industria, Agricultura. Pretendemos elaborar un documento de estrategia para los próximos 10 años + 10 años que sirva de guion base para los diferentes gobiernos en las administraciones local, provincial y regional respecto a la toma de decisiones en nuestra ciudad. En Ceal diseñamos hace 3 años el programa "Almodóvar 2030", que entregamos a todos los partidos políticos que se presentaron a las últimas elecciones locales y regionales. El objetivo es que con el impulso y coordinación de Ceal organicemos un foro económico-social para trazar los planes de futuro de la empresa y hacerlo en colaboración con todos los agentes implicados. El trabajo inicial que planteamos es analizar la empresa tras la pandemia y en las últimas dos décadas; Nuevas formas de producción, comercialización y venta para apresurarnos en poner a la empresa al día para no quedarse atrás en un escenario adecuado donde jugar esa partida. Desde Ceal proponemos que necesitamos un plan definido para crecer empresarialmente y atraer inversiones de fuera. Necesitamos realizar un análisis exhaustivo sobre cómo ha evolucionado la empresa en los últimos 20 años, cómo ha crecido o decrecido en volúmenes económicos y trazar un plan estratégico a 10+10 años. El Foro debe estar participado por la máxima representación de las empresas, a través de todas las organizaciones públicas, privadas e invitar así mismo a todas las empresas de la comarca para debatir sobre ese proyecto, tomando el Plan 2030 que servirá de marco de referencia.

Así mismo es de gran interés estar atentos, a la llegada de los próximos fondos europeos Next Generation que debe servir como punto de inflexión para el cambio.

Es importante continuar sensibilizando mucho a las empresas en el movimiento asociativo y ayudarlas en los detalles que les ha planteado la pandemia.



# VITILOSA



Guadiana, 26  
06230-Los Santos de Maimona

Ctra. de Badajoz, 108  
06200-Almendralejo

Teléfono: 924 544 288

[www.vitilosa.es](http://www.vitilosa.es)



## «Desde el EGE contribuimos al desarrollo económico de Almendralejo»

**María Izquierdo Mora**

Jefa de Sección de Formación, Empleo e Industria Ayuntamiento de Almendralejo

**«Estamos en un entorno VUCA (volátil, incierto, complejo y ambiguo) y, partiendo de esta base, Extremadura, debido a su estructura productiva, ha sufrido menos que otras regiones las consecuencias de esta crisis en el ámbito laboral»**

**María Izquierdo Mora es Jefa de Sección de Formación, Empleo e Industria del Ayuntamiento de Almendralejo. Responsable del Espacio Global de Emprendimiento, de Fondos Europeos y Desarrollo Económico. Conocedora, por tanto, de la problemática de quienes quieren emprender, generar riqueza y empleo.**

**¿Podrías explicar qué es el Espacio Global de Emprendimiento?**

El espacio global de emprendimiento es un proyecto gestado y creado por el Ayuntamiento de Almendralejo para favorecer la creación de nuevas empresas o bien para consolidar las empresas ya existentes, acompañando a esa persona emprendedora o a ese empresario en todas las fases que comprende su proyecto.

No solamente son infraestructuras físicas como el Centro de Innovación Empresarial, el Vivero de empresas industrial, la Residencia Vivero de emprendedores europeos y la Factoría de la Innovación, sino que también está formado por un conjunto de personas que ofrecen asesoramiento y apoyo a los emprendedores y a los empresarios.

Igualmente contamos con una serie de agentes favorecedores de este ecosistema emprendedor que también están instalados en el EGE, como La Coordinadora de Empresarios de Almendralejo, la Cámara de Comercio de Badajoz, entes que contribuyen a la puesta en marcha de la estrategia Europa 2020

Misión: contribuir al desarrollo económico de Almendralejo, respondiendo a las necesidades de la ciudadanía a través de la prestación de un ser-

vicio eficaz y eficiente, generando oportunidades de progreso sostenible.

Visión: hacer de Almendralejo una localidad con una economía fuerte y diversificada. Generar nuevas oportunidades con el desarrollo de nuevas economías y modelos de negocio.

Valores: compromiso, cercanía, transparencia, eficacia, eficiencia, respeto, responsabilidad y sobre todo vocación de servicio público.

**«Faltan personas cualificadas en el sector de la construcción y en el transporte; aunque también existe necesidad de encontrar trabajadores cualificados en la agricultura»**

**¿Cuál es la función del Centro de Innovación Empresarial y la actividad que en él se desarrolla?**

El centro de innovación empresarial es el centro neurálgico del EGE, además de albergar las oficinas del área de formación empleo e industria del Ayuntamiento de Almendralejo.

En el CIE

Se llevan a cabo acciones de:

1.-Asesoramiento empresarial para la creación, desarrollo y puesta en marcha de la idea de negocio.

2.- Punto de delegación local de la cámara de comercio de Badajoz.

3.- Servicio de programas de formación en relación con el emprendimiento.

4.- Colaboraciones con entidades públicas y privadas para ofrecer a los emprendedores/as formación Empresarial.

5.- Eventos empresariales y de networking.

Por parte del Área de formación y Empleo, está ubicada el Aula Mentor, el Programa Europeo Integra Almendralejo para personas vulnerables y la oficina de Proyectos Europeos del Ayuntamiento, gestión de EDUSI (FEDER), ERASMUS+, formación para personas desempleadas, como por ejemplo el curso de Socorrismo en Instalaciones acuáticas.

También contamos en el CIE con proyectos en colaboración con otras entidades como la Lanzadera de Empleo financiada por el SEXPE.

**Como jefa de sección de formación del ayuntamiento, ¿qué importancia tiene la formación del trabajador en la actualidad?**

Tenemos que partir de la base de que ya la formación no acaba donde empieza un empleo. La formación se amplía a lo largo de toda la vida.

La formación es un instrumento necesario para la profesionalización de los trabajadores y trabajadoras. Es necesaria para avanzar en la mejora continua, en la transformación y adaptación a los cambios; es imprescindible realizar un mayor esfuerzo en formación, apostar por la formación dual e implicar más a las universidades y a las empresas.

La formación también es la mejor herramienta para la recualificación de personas .



**A nivel nacional, se habla de la escasez de trabajadores de ciertos sectores, como la construcción, el transporte y la obra. ¿ocurre lo mismo en Almendralejo o hay otros nichos de mercado?**

Almendralejo no es una excepción y, al igual que en otras partes de España, se está viendo la necesidad de contratar a personas cualificadas en el sector de la construcción y en el transporte; aunque también existe necesidad de encontrar trabajadores/as cualificados para el sector agrario. El sector de la hostelería, tras la pandemia, está cogiendo fuerza y tiene un efecto botón up, lo que hace necesaria igualmente la contratación de muchas personas en muy poco tiempo, lo que hace que no exista tanta mano de obra cualificada en el sector de la hostelería para poder cubrir esa demanda.

Sabemos, por las empresas a las que atendemos, que en sectores tradicionales, como la mecánica, la electricidad, la fontanería, o la herrería, en nuestra localidad hay ofertas que no quedan cubiertas por no encontrar personal cualificado.

**¿Y qué oportunidades de mercado nota que se han abierto tras la crisis sanitaria?**

Debemos entender que estamos en un entorno VUCA (volátil, incierto, complejo y ambiguo) y, partiendo de esta base, Extremadura, debido a su estructura productiva, ha sufrido menos que otras regiones las consecuencias de esta crisis en el ámbito laboral. El mayor peso del empleo público y la importancia de la agricultura y la ganadería, han favorecido a la comunidad en este caso. A pesar de esto, se ha destruido mucho empleo con un único sector en crecimiento, el de la construcción que ha su-

bido un 9%, siendo un sector que ofrece muchas oportunidades de empleo.

**«Desde el Espacio Global de Emprendimiento se han asesorado a 226 usuarios de los que se han constituido 138 empresas nuevas durante el año 2021»**

**Tiene datos sobre el tejido empresarial actual de Almendralejo: empresas registradas, las nuevas que se han creado en lo que va de año o en el último, las que han cerrado por la pandemia...**

Desde el Espacio Global de Emprendimiento, sólo en materia de autoempleo, se han asesorado a 226 usuarios/as, de los/las que se han constituido 138 empresas nuevas durante el 2021. En la mayoría de los casos son pequeños/as empresarios/as sin asalariados/as a su cargo.

Gracias a las ayudas destinadas a la financiación, a la recuperación y reactivación económica de las empresas extremeñas en 2021 por causas del COVID-19, muchas empresas han podido sobrevivir a esta pandemia evitando el cierre.

**¿Nota que hay más inquietudes empresaria-**

**les después de la pandemia?**

Después de la pandemia se ha producido un incremento en asesoramiento empresarial en materia de autoempleo y nuevas altas en el Régimen Especial de Trabajadores Autónomos. La pandemia ha provocado nuevas oportunidades de negocio.

**¿Cuál es el punto más común que encuentra en las personas que acuden a estos servicios municipales? ¿Desconocimiento de los trámites o miedo a emprender?**

La mayoría de los emprendedores/as que acuden al Espacio Global de Emprendimiento buscan un apoyo y asesoramiento integral de todos los trámites necesarios para la puesta en marcha de una idea de negocio con el fin de que esa idea se convierta en una realidad empresarial.

**¿Considera que el emprendimiento, como salida laboral o futuro, está más inculcado en los jóvenes que antes?**

No, de hecho existe una escasa presencia de los menores de 25 años de ambos sexos en la afiliación al RETA.

El mayor peso de afiliación al RETA la tienen los mayores de 45 años especialmente hombres aunque en el tramo de edad de 25 a 45 años está liderado por mujeres.

De hecho en estos últimos años se han reducido el número de personas autónomas menores de 25 años.

Podríamos resumir que el perfil de la persona autónoma en nuestra comarca sería "autónomo del sector servicios (con amplia presencia en la agricultura) sin asalariados a su cargo, con una sola actividad, varón, entre 40 y 55 años, español que lleva 5 años o más en su negocio y que cotiza por la base mínima de cotización"



## ALMENDRALEJO, CIUDAD PARA INVERTIR

### POLÍGONOS Y SUELOS INDUSTRIALES

Las Picadas I (250.000 m<sup>2</sup>)  
Las Picadas II (265.000 m<sup>2</sup> +)

Ampliación prevista de 250.000 m<sup>2</sup>

Tierra de Barros (195.000 m<sup>2</sup>)  
Ciudad Deportiva (100.000 m<sup>2</sup>)

**Almendralejo 2030**  
**Espacio Global de Emprendimiento**  
**Centro de Innovación Empresarial**  
**Residencia-Vivero de emprendedores europeos**  
**Vivero de empresas**  
**Factoría de la Innovación**

#### Servicios:

- 1.- Asesoramiento empresarial para la creación, desarrollo y puesta en marcha de la idea empresarial
- 2.- Punto de delegación local cameral
- 3.- Servicio de programas de formación en relación con el emprendimiento.
- 4.- Colaboraciones con entidades públicas y privadas para ofrecer a los emprendedores/as formación empresarial.
- 5.- Eventos empresariales y de networking





# «En Extremadura tenemos la oportunidad y yo diría que la obligación de aprovechar la llegada de los fondos europeos»

**C**ajalmendralejo sigue abriendo oficinas en diferentes municipios, apostando así por el mundo rural mientras que otras entidades están cerrándolas. ¿A qué se debe esta apuesta?

La apuesta es fruto de nuestro compromiso con Extremadura. Evidentemente en términos económicos resulta mucho más rentable abrir o reforzar oficinas en los grandes núcleos urbanos. En Cajalmendralejo, sensibilizados ante las graves consecuencias del problema que supone la despoblación, especialmente en nuestra región, pusimos en marcha hace unos años un plan para evitar la exclusión financiera que contempla la apertura de oficinas en poblaciones que, en algunos casos, se habían quedado ya sin servicios financieros. De esta forma se ayuda a fijar población en el medio rural, se incentiva y se facilita la continuidad y la apertura de nuevos negocios y no se priva de atención financiera a los habitantes de estas poblaciones por el hecho de ser más pequeñas.

¿Hay programadas aperturas de más sucursales?

El desarrollo del plan de lucha contra la exclusión financiera entraña un importante esfuerzo económico para la Entidad que es fruto, como decía anteriormente, de un compromiso pero, fundamentalmente, de carácter social con nuestra región. Para evitar el despoblamiento no basta con mantener los servicios financieros; se requiere también mantener la prestación de otros servicios básicos como servicios médicos, colegios, transportes, pequeños comercios, etc. y que, desde las administraciones, se destinen más recursos que faciliten la prestación de todos esos servicios, incluidos los financieros. Si no es con el esfuerzo de todos, la planificación de nuevas aperturas se orientará a los núcleos urbanos con mayor volumen de población.

Antes del verano han puesto en marcha un servicio de atención al

cliente a través de WhatsApp. ¿Es otra apuesta más por adaptar los servicios a las nuevas tecnologías?

Efectivamente, firmes en nuestra apuesta por las nuevas tecnologías, hemos sido de las primeras entidades financieras españolas en lanzar una cuenta de WhatsApp Oficial Verificada que, además, está teniendo una magnífica acogida siendo altísimo el nivel de aceptación y de valoración del servicio por parte de los usuarios.

«Hemos puesto el plan de lucha contra la exclusión financiera que contempla la apertura de oficinas en poblaciones sin servicios»

Se trata de un servicio gratuito que permite interactuar a nuestros clientes con la entidad de una forma muy ágil y sencilla desde cualquier dispositivo móvil.

Nuestros clientes pueden acceder desde whatsapp a su Banca Digital y a la App de la Entidad así como a enlaces y tutoriales de interés sobre cómo pagar con el móvil, cómo hacer un Bizum, cómo recuperar contraseñas, activar y desactivar tarjetas, etc. Igualmente, aquellos usuarios que lo soliciten, podrán hablar por el chat con un gestor personal en tiempo real y con el que podrán concertar una cita comercial, telefónica o presencial.

¿Se ampliarán este tipo de servicios adaptados a las tecnologías?

Sin lugar a dudas se trata de un apartado estratégico para la Entidad, la uti-

## Cajalmendralejo

Pablo Llamas.  
Director de la Unidad de Negocio

«Creamos una Unidad de Negocio Digital desde la que se trabaja cada día en innovar y en satisfacer las necesidades a los usuarios de canales tecnológicos»





lización de canales digitales está cada vez más extendida entre todo tipo de clientes, no solo los jóvenes. Por ello, potenciar y mejorar cada día la prestación de servicios y el desarrollo de negocio a través de canales digitales, es uno de nuestros grandes retos que nos ha llevado a crear, específicamente, una Unidad de Negocio Digital que dirige Juan Bautista Martínez y desde la que se trabaja cada día en innovar y en satisfacer las necesidades los usuarios de estos canales, ofreciéndoles los mejores y más demandados productos y servicios.

**El último año ha sido muy complicado para empresas y emprendedores. Han firmado convenios con instituciones y Administraciones Públicas para ofertar mejores servicios, ¿qué se les ofrece?**

Por supuesto, desde Cajalmendralejo, conscientes de los graves efectos de la crisis sobre nuestro tejido empresarial, nos hemos ido adhiriendo a todas las iniciativas puestas en marcha tanto desde las distintas administraciones como desde organizaciones empresariales orientadas a impulsar el desarrollo económico de nuestra región. Fuimos la única entidad que se adhirió al programa de financiación a través de microcréditos con cobertura de Fondos Jeremie a través del cual hemos prestado y, seguimos ofreciendo financiación porque las líneas siguen abiertas a cientos de empresas y emprendedores extremeños en el último año y medio.

A su vez, más del 70% de las operaciones de financiación aprobadas a través de la línea covid de Extraval, se han canalizado a través de Cajalmendralejo.

Estamos también adheridos y ofreciendo financiación tanto para cubrir necesidades de circu-

lante como para nuevos proyectos de inversión a través de las distintas líneas ICO impulsadas para hacer llegar liquidez a las empresas.

**-¿Han tenido aceptación?**

Sí que la han tenido. Los efectos de esta crisis sanitaria sobre muchas empresas, especialmente

**«Muchos empresarios han tenido que recurrir a este tipo de líneas de financiación para garantizar la continuidad a sus negocios»**

las vinculadas a la hostelería y al sector turístico, han sido muy graves. Por lo que son muchos los empresarios que han tenido que recurrir a este tipo de líneas de financiación para garantizar la continuidad a sus negocios.

**¿Aprecian que hay más interés de personas que quieren emprender y buscan una línea de financiación?**

Pues sí, desgraciadamente son muchas las personas que se han quedado en desempleo como consecuencia de la crisis y que deciden orientar su vida laboral emprendiendo nuevos proyectos empresariales para lo cual se apoyan en estas líneas de financiación.

Particularmente soy optimista de cara al futuro. En

los próximos meses y años se espera la llegada de importantes cantidades de dinero para impulsar proyectos de diversa índole a través de los Fondos Next Generation y en Extremadura tenemos la oportunidad, y yo diría que la obligación, de aprovechar la llegada de estos fondos que permitan, no solo recuperar tejido productivo, sino también, dar un salto de calidad y competitividad a nuestras empresas. Estos fondos se destinarán, entre otros, a proyectos dirigidos a digitalizar y lograr mayor conectividad entre empresas, fomentar el emprendimiento y el apoyo a nuestros pueblos y a nuestro entorno rural como destino turístico privilegiado. Sería muy lamentable que tuvieran que devolverse fondos por falta de proyectos viables y de interés general. Desde Cajalmendralejo trataremos de dar la máxima difusión a estas líneas, asesorando a empresas y emprendedores sobre los requisitos y las posibilidades de beneficiarse de estas ayudas, anticipándolas y haciendo de canalizadores de las mismas entre las distintas administraciones y el sector empresarial

**Desde hace años, Cajalmendralejo es la única entidad con capital netamente extremeño. Es una de sus señas de identidad.**

Sin lugar a dudas. Efectivamente somos una entidad netamente extremeña con 118 años de historia y absolutamente comprometida con nuestra tierra, con nuestros pueblos, con nuestro campo, con nuestra industria, con nuestra gente. Y todo ello en aras a lograr un mayor desarrollo económico, social, cultural y deportivo de nuestra región. Esa es nuestra principal seña de identidad.



**ROTULAZZO**™  
GRANDES IDEAS

## “Extremadura no la cambiamos si no estamos todos”



**Dirigentes políticos**  
Ana Vega. Directora de Empresa  
Junta de Extremadura

**A**na María Vega Fernández, licenciada en Ciencias Económicas y empresariales, comercio Exterior y contabilidad Pública por la Universidad de Extremadura. Su extenso currículum determina su estrecha relación con el mundo de la empresa y emprendedores. Directora gerente y socia de Rinus Ibérica S. L, directora de Planificación Empresarial y Formación en Business Innovation Center BIC Extremadura, directora gerente de Fomento de Emprendedores extremeños, coordinadora del departamento Inversiones y Cartera. Análisis de Inversiones en Avante, consultora, profesora homologada de la EOI (Escuela de Organización Industrial) y, actualmente, directora de Empresa de la Junta de Extremadura.

**Declaraba Vd en una conferencia que “Extremadura no la cambiamos si no estamos todos” ¿A qué se refiere?**

Efectivamente para que el cambio y la evolución de Extremadura se produzca es necesario que nos impliquemos y formemos parte de él todos los agentes: empresarios y empresarias, sindicatos, partidos y la sociedad

**«Tenemos un importante instrumento para frenar e incluso revertir la despoblación gracias a los fondos europeos Next Generation, que ofrecen grandes oportunidades y generación de empleo para regiones transfronterizas como la nuestra»**

en general. Porque lo más importante de todo es que seamos conscientes de que nos estamos jugando el futuro de nuestra región y es imprescindible que actuemos desde la concordia y la unidad para que ese cambio se convierta en una realidad.

“Extremadura no la cambiamos si no estamos todos” es un firme convencimiento que tengo y que exactamente pronuncié en un desayuno de negocio que organizamos de la red profesional de mujeres Conectadas en EME. Porque para que este cambio sea una realidad no podemos dejar de lado al 50 por ciento de la población que somos las mujeres, porque tenemos mucho que decir y que aportar tanto en el presente como en el futuro.

Si nos centramos en el ámbito empresarial, que es mi ámbito de competencia, resulta fundamental que exista una comunicación constante con el tejido productivo de nuestra región y una escucha activa para conocer de primera mano las necesidades y problemáticas del colectivo. Y así, desde la Administración brindar el apoyo necesario, articular las ayudas, herramientas e iniciativas que realmente den respuesta a esas necesidades, sobre todo en los tiempos que estamos viviendo en la actualidad.

**Desde su dirección defiende los intereses del empresariado extremeño. ¿Qué problemas son los más comunes entre ellos?**

Sin lugar a dudas, uno de los principales problemas es la falta de financiación y la dificultad de acceso a crédito, que derivado de la Covid-19 se ha visto más agravado aún. Muchas empresas han tenido que cerrar su actividad durante un largo periodo debido a las restricciones, se han encontrado con enormes dificultades para afrontar los pagos y se han endeudado. Para intentar paliar estos efectos negativos, en los meses posteriores a la

**«Estamos a la vanguardia europea de las regiones verdes. Somos una autonomía rica en recursos naturales estratégicos: minerales, agua, sol y unas descomunales posibilidades para fomentar el turismo»**

pandemia, desde la Junta de Extremadura hemos puesto en marcha un total de 22 Decretos Ley para ayudas destinadas a las empresas de los sectores más afectados que han bajado su facturación en más de un 20% y, para las cuales se han pagado ya 48 millones de euros. En total, hemos puesto a disposición de los autónomos y pymes extremeñas más de 245 millones de euros en ayudas directas destinadas a la recuperación y a la solvencia empresarial.

Asimismo, lanzamos, los Microcréditos Circulante Covid-19 de hasta 25.000 euros por solicitud y destinatario, para facilitar la liquidez de las empresas que tuvieron muy buena acogida y que se pueden solicitar hasta final de este año, entre otras.

Recientemente, hemos lanzado el programa de Segunda Oportunidad Empresarial, pensado especialmente para autónomos y empresas cuya actividad se haya visto afectada por la pandemia y crean que su empresa necesita asesoramiento profesional para su reactivación empresarial, ayudándolas principalmente en las áreas de reestructuración, redefinición y nuevo enfoque del modelo de negocio y estrategia empresarial; reestructuración financiera; transmisión empresarial y así como mecanismo de se-



## El tejido empresarial español, a diferencia de otros países europeos, está formado muy mayoritariamente por pymes

gunda oportunidad empresarial.

También están los Incentivos Autonómicos a la Inversión Empresarial, que son una línea de ayudas, en forma de subvención directa, destinada a aquellas empresas que realicen inversiones en activos fijos en Extremadura; y las ayudas a la competitividad, que subvencionan a fondo perdido hasta el 80% en proyectos empresariales relacionados con la optimización de la gestión de la pyme, la implantación y certificación de normas y sistemas de calidad, la implementación de herramientas tecnológicas avanzadas y el desarrollo de envases y embalajes a través de acciones de diseño.

Otra de las problemáticas importantes a la que nuestro tejido empresarial tiene que hacer frente es la continuidad de las empresas. Dado que el 92% de ellas en la región son empresas familiares. En este sentido, tenemos abierta la convocatoria de ayudas al relevo, que tienen como principal objetivo impulsar la transmisión exitosa de pymes en funcionamiento mediante la planificación de los procesos de relevo empresarial, evitando así el cierre de negocios y permitiendo al mismo tiempo, la consolidación de proyectos empresariales a largo plazo.

Otro hándicap importante para el crecimiento y la competitividad de nuestro tejido empresarial muchas veces es la cualificación profesional técnica y empresarial de los recursos humanos de las empresas. En este sentido, tenemos un programa de Alta Formación Directiva que abarca diferentes ámbitos como el Crecimiento Empresarial, Marketing y ventas, o industrias culturales y creativas entre otros, para promover la cualificación al máximo nivel de directivos o titulares de empresas extremeñas, en especial pymes y micropymes.

En definitiva, no cabe duda que desde la Junta de Extremadura trabajamos por y para la mejora y mantenimiento de nuestro tejido empresarial.

### Extremadura carece de comunicaciones y sufre el problema de la despoblación. ¿Cómo podemos cambiar esta situación?

En primer lugar, tenemos un importante instrumento para frenar e incluso revertir la despoblación gracias a los fondos europeos Next Generation, que ofrecen grandes oportunidades y generación de empleo para regiones transfronterizas como la nuestra, y que servirán para atraer talento y para que muchas empresas se fijen en Extremadura. Además, actualmente ya estamos trabajando en grandes proyectos de inversión.

Del mismo modo, otra de las grandes oportunidades que la historia ha puesto ante nosotros para luchar contra la despoblación es la digitalización de las empresas. Esta digitalización resulta clave para ayudar a generar un cambio de modelo de negocio que contribuya a evitar la despoblación, para lo cual la comunicación y la conectividad son factores esenciales en esta época de recuperación.

En las empresas, el proceso de digitalización es de suma importancia, pues la competitividad empresarial tiene como factor clave, entre otros, el tiempo de respuesta, y la digitalización trae

aparejada mayor productividad, mayor calidad, mayor agilidad, mayor innovación, expansión de ventas por más canales y mejoras en la gestión de la rentabilidad.

Para contribuir a esa digitalización desde la Dirección General de Empresa tenemos una línea específica de Industria 4.0 dentro de los Incentivos Autonómicos para la implantación del plan de digitalización obtenido en el programa Activa. Esta línea subvenciona el 45% a fondo perdido para pymes con proyectos que tengan una inversión proyectada de hasta 1.200.000 euros. También está en activo el programa europeo Co-

**«Recientemente, hemos lanzado el programa de Segunda Oportunidad Empresarial, pensado especialmente para autónomos y empresas cuya actividad se haya visto afectada por la pandemia»**

necta Pyme, que ofrece a empresas de todos los sectores un amplio abanico de actividades en materia de transformación digital.

### El hecho de que el 98% de las empresas sean Pymes y pequeñas, ¿es positivo o negativo?

El tejido empresarial español, a diferencia de otros países europeos, está formado muy mayoritariamente por pymes, dejando en una situación residual a las grandes empresas que son las que muestran mayores niveles de productividad.

Esta realidad provoca que la capacidad para elevar los niveles de competitividad de las empresas sea muy reducida. Por este motivo es necesario trabajar la dinamización del tejido empresarial desde la colaboración para el desarrollo de nuevas áreas de negocio en las mismas. Mediante la cooperación empresarial las pymes pueden acceder a nuevos mercados, acudir a proyectos de mayor dimensión, diversificar su oferta, atender a clientes más exigentes, mejorar su nivel de conocimiento e innovación, establecer nuevas alianzas para reducir costes, compartir espacios, acceder a proyectos de I+D+i, compartir personal cualificado, abordar retos medioambientales, etc.

Impulsar la cooperación y generación de alianzas permite el incremento de la competitividad en las áreas de especialización regional; así como la conformación de consorcios estables que permiten competir en mercados globales en los que las pequeñas empresas no tienen la capacidad suficiente para hacerlo.

Para favorecer esta cooperación en Extremadura contamos con las ayudas a la cooperación empresarial para cometer proyectos conjuntos entre varias pymes. También contamos con la red profesional de mujeres Conectadas en EME, de la que ya forman más de 1.300 profesionales y empresarias, y que sirve para impulsar y apoyar iniciativas empresariales lideradas por mujeres, y una oportunidad para cooperar, hacer negocio y crecer a través de la motivación y el talento.

### ¿Qué le aconsejaría a un inversor que mira a Extremadura?

Le diría que Extremadura es una de las grandes opciones para invertir por muchas razones. Entre otras, destacaría que contamos con una Administración cercana y ágil, gracias a las reformas administrativas que se han realizado en los últimos años y que sitúan a Extremadura a la vanguardia de la simplificación administrativa en España, una cuestión altamente valorada por los proyectos empresariales.

Nuestra región cuenta también con talento, profesionales altamente cualificados formados gracias a la Universidad de Extremadura y a los programas específicos que ofrece para los futuros trabajadores y directivos.

Además, Extremadura tiene el coste laboral más competitivo de España y es una región de objetivo de convergencia 1 para la Unión Europea, lo cual permite que los proyectos industriales se beneficien de intensidades máximas de ayuda a la inversión.

Por otra parte, estamos a la vanguardia europea de las regiones verdes. Somos una autonomía rica en recursos naturales estratégicos: minerales, agua, sol y unas descomunales posibilidades para fomentar el turismo. Somos la región con más kilómetros de costa interior de España. Contamos con una gran disponibilidad de tierras para usos agrarios y forestales, lo cual permite ofrecer a los inversores precios extraordinariamente ventajosos en comparación con otras regiones de España, sin dejar de lado que el elevado número de horas-sol al año es otra de las características naturales que ofrecer a los inversores.

En este sentido, Extremadura es excedentaria en la producción de energía limpia. Solo consumimos uno de cada cuatro kilovatios producidos en el territorio, lo cual supone una fortaleza para la implantación de industrias sostenibles.

Además, disponemos de las infraestructuras tecnológicas necesarias y somos la región de España donde hay mayor seguridad ciudadana, algo muy valorado por las empresas. Sin olvidar la localización geográfica, que por su conexión directa y estrecha con Lisboa, es la puerta de entrada del Atlántico a Europa.

En definitiva, Extremadura es hoy una gran oportunidad para los extremeños y para los que aquí inviertan. Tenemos territorio, sol y agua, los recursos naturales del siglo XXI, suelo industrial disponible, somos competitivos en costes y en recursos humanos, tenemos vivienda a precios razonables, seguridad ciudadana, estabilidad política y una administración ágil.



**E**n 1991 nació ORMEX, Organización Mujeres Empresarias Extremadura. Un grupo de mujeres empresarias dan el paso definitivo para organizarse y luchar por sus intereses. Desde entonces la preside Elisa Barrientos que ya en 1981 creara la primera asociación de empresarias. Una mujer luchadora que, sola, con cinco hijos, supo enfrentarse a todo. Elisa es el paradigma de la mujer luchadora, constante, incansable que, una vez conseguido sus objetivos personales y familiares podría haberse retirado. Pero eligió seguir en trinchera pensando en esas mujeres que puedan encontrarse en la situación que ella vivió y necesitan de su fuerza, energía y empuje. Nos atiende para conocer la labor de su organización, objetivos y logros.

**ORMEX nace en 1991. Un grupo de mujeres empresarias dan el paso definitivo para organizarse y luchar por sus intereses. En estos 30 años, ¿Ha cambiado la situación de la mujer empresaria?**

Por supuesto. No todo lo que nos gustaría, pero se han visibilizado y tienen mayor formación.

## Dirigentes empresariales

Elisa Barrientos. Presidenta de ORMEX

# Las mujeres se han visibilizado y tienen mayor formación

**Actualmente el protagonismo lo ha adquirido la mujer; está mucho más presente y es beneficiaria de planes de Empleo, acceso a puestos de trabajo públicos ... ¿Se refleja esta situación en la mujer que se dedica a la empresa?**

Las mujeres no hemos adquirido más protagonismo, el que tenemos se debe a nuestras reivindicaciones. En ese trabajo se han conseguido que las emprendedoras tengan unas subvenciones mejores para llevar cabo sus proyectos. También hay ayudas para la conciliación.

**¿Cuáles son los problemas a los que debe enfrentarse una**

**«Las mujeres no hemos adquirido más protagonismo, el que tenemos se debe a nuestras reivindicaciones. En ese trabajo se han conseguido que las emprendedoras tengan unas subvenciones mejores para llevar cabo sus proyectos. También hay ayudas para la conciliación»**

**mujer empresaria frente a los de un hombre?**

El primero la dificultad a la financiación, a las dudas que se generan en el entorno familiar y sobre todo igual que cualquier trabajadora a las cargas del ámbito doméstico.

**Su organización ha participado en jornadas, eventos, conferencias... ¿Para qué han servido estas actividades?**

Para formarse y sobre todo para relacionarse entre ellas e informarse de las dificultades que vi en el ejercicio de la actividad, que al final son todas muy parecidas.

**Ciertamente se han conseguido retos importantes en este tiempo. ¿Cuáles son los objetivos que se marca ORMEX actualmente?**

Seguir formando e informando a las emprendedoras y autóno-



**«El futuro económico de Extremadura pasa por más población y mejores comunicaciones. Industrias transformadoras que comercialicen los productos, el valor añadido se quedaría en Extremadura. Y sobre todo valorar lo que tenemos y hacemos»**

productos, el valor añadido se quedaría en Extremadura. Y sobre todo valorar lo que tenemos y hacemos.

**Hablábamos en privado que, hombres y mujeres son necesarios porque se complementan. ¿Considera que hay algún sector en el que la mujer no tendría cabida y viceversa?**

Por supuesto. La construcción es eminentemente masculino y ahí es difícil emprender las mujeres, en el mundo del cooperativismo agrícola hay pocas mujeres y en los consejos rectores hay pocas o ninguna mujer. Los hombres están en todos, hasta en los que suelen ser más femeninos.

**Tras la pandemia, el comercio ha sufrido una importante crisis. ¿Considera suficientes las ayudas al empresario tanto nacionales como regionales?**

Las ayudas nunca son suficientes, pero creo que se ha hecho un gran esfuerzo para mantener el mayor número de empresas abiertas.

**¿Qué servicios recibe la asociada a ORMEX?**

Todos los que demanden y necesiten. Además colaboramos no emprendedoras para iniciar su actividad administrativa informándoles de los pasos a seguir .

mas. Animarlas a emprender en sectores que no sean los tradicionales, como comercio y servicios, máxime cuando ahora las mujeres en estos momentos tienen mayor formación.

**Desde su experiencia y punto de vista, ¿Por donde pasa el futuro económico de Extremadura?**

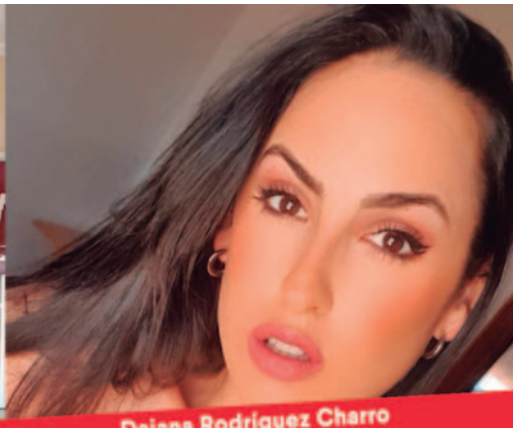
Que difícil!!!. Lo primero más población y mejores comunicaciones. Industrias transformadoras que comercialicen los



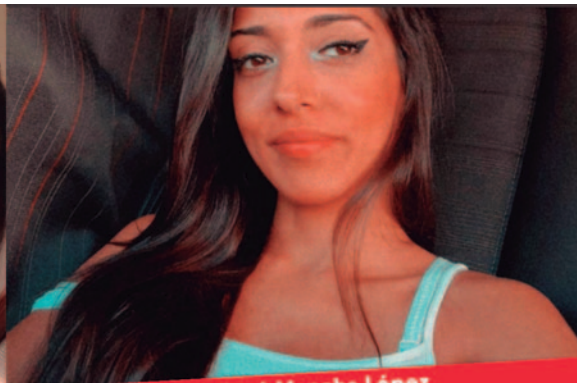
**22 años al servicio de Almendralejo y Comarca**



Loli Llerena Ortiz  
Tráfico



Daiana Rodríguez Charro  
Tráfico y Logística



María José Mancha López  
Chófer

**Ellas, nuestro motor**

**Hnos. Pereira**  
Logística, Transporte y Servicios



Jara Fernández Llerena  
Facturación



Maricarmen Gutiérrez Gallardo  
Chófer



Beatriz García Benítez  
Administración



Maribel Robles Refamar  
Tráfico



# Los primeros fondos de recuperación europeos para Almendralejo

El ayuntamiento de la capital de Tierra de Barros ha concurrido a la primera convocatoria de estos fondos para hacer un municipio más sostenible



**El Ayuntamiento de Almendralejo ha solicitado ayudas a los fondos europeos (los que la Unión Europea puso en marcha para la recuperación tras la pandemia bajo el nombre Next Generation) para ejecutar acciones en la ciudad por valor de un millón y medio de euros.**

En el pleno de septiembre, se aprobó por unanimidad de los grupos políticos el proyecto básico del Plan de Movilidad Urbana Sostenible. Se trata de un documento inicial en el que se fija una idea general de cómo hacer Almendralejo más sostenible y mejorar su movilidad. Según el concejal de Urbanismo, Antolín Trigo, es un estudio integral que establece la situación actual de Almendralejo y propone un conjunto de actuaciones para implantar formas de desplazamientos más sostenibles, reduciendo el consumo energético y las emisiones contaminantes, «proporcionando así mayores cuotas de bienestar y confort a la ciudadanía. La apertura de la convocatoria de estos fondos europeos ha adelantado su elaboración porque para acceder debía estar aprobado en sesión plenaria. El documento aprobado era general y posteriormente el equipo de gobierno ha detallado las actuaciones concretas a llevar a cabo para acceder a estas ayudas.

Según el alcalde, José María Ramírez, la cuan-

tía mínima a recibir es de 250.000 euros y la máxima de 1.400.000 euros. El plazo de la convocatoria se cerró el 30 de septiembre y ahora hay que esperar a que se le conceda la ayuda. La primera convocatoria pertenece al Programa de ayudas a municipios para la implantación de zonas de bajas emisiones (ZBE) y la transformación digital y sostenible del transporte urbano; y la otra línea de ayudas está basada en la modernización y digitalización del comercio, ambas en el marco del Plan de Recuperación, Transformación y Resiliencia, establecido por el Gobierno de España.

En relación a la primera, el proyecto local plantea cuatro actuaciones principales: la creación de un carril bici de casi tres kilómetros de largo en la carretera EX300, desde el campo fútbol Francisco de la Hera y hasta la rotonda de Hornigusa, así como un paso elevado sobre la carretera EX-359, con una inversión prevista de 650.000 euros; la conversión en plataforma única de la calle Méndez Núñez, con 200.000 euros; la tercera actuación está encaminada a calmar el tráfico rodado mediante la señalización de pasos de peatones, ampliación de aceras y otros elementos como resaltos en la calzada (200.000 euros); y por último la instalación de una veintena puntos de recarga de vehículos eléctricos en Almendralejo, con un presupuesto de 200.000 euros. La inversión total asciende a la cantidad de

1.250.000 euros.

Según las bases de la mencionada convocatoria, la aportación municipal mínima es del 10% de la inversión prevista, 125.000 euros. Estas ayudas contribuirán al objetivo establecido en el Plan Nacional Integrado de Energía y Clima de reducir un 35% el tráfico privado para ayudar a mitigar las emisiones contaminantes y de gases de efecto invernadero, reducir los niveles de ruido, mejorar la calidad de vida de las ciudades y facilitar el desarrollo de la movilidad activa en los entornos urbanos.

En cuanto a comercio, el Ayuntamiento de Almendralejo ha presentado un proyecto de reestructuración del comercio local, consensado con las asociaciones empresariales, basado en una modernización de los comercios municipales, el mercadillo de venta ambulante y el Mercado de Abastos, mediante inversiones en: la transformación digital, en la transformación del punto de venta, en actuaciones relativas a sostenibilidad y economía circular, en sensibilización y formación y otros relacionados con la señalética y las redes WiFi. Con un presupuesto total de 240.132 euros, y una aportación municipal del 10%.

El número de comercios locales que se be-

**La cuantía a recibir oscila entre 250.000 y 1,4 millones de euros y es para aumentar el carril bici, pasos elevados, plataformas únicas en el centro, 20 puntos de carga de vehículos eléctricos, mejora de la señalización y para un proyecto de reestructuración del comercio local con acciones consensuadas con las asociaciones**

neficarían de este proyecto es de 125. Las actuaciones que se plantean en el proyecto van en línea con la continuación de la estrategia de desarrollo comercial de Almendralejo. Esta vez, para darle al comercio de la ciudad un impulso decisivo en su transformación digital y verde, que convertirá Almendralejo en una ciudad alineada con los objetivos europeos de modernización de la estructura económica y social.



## ACEUCHAL, TIERRA DE EMPREDEDORES

**L**a localidad de Aceuchal, enmarcada en plena comarca de Tierra de Barros, es una tierra de emprendedores, cuyo motor principal de la economía es el sector primario, centrado en el cultivo de la vid, el olivo y el ajo, con importantes industrias y cooperativas manufactureras.



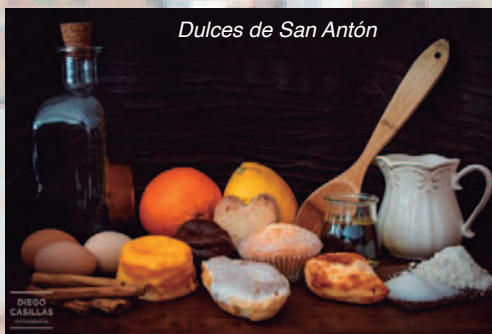
**U**n municipio con un enorme tejido empresarial, con empresas de todos los sectores que generan una gran riqueza en el municipio, y que permiten ofrecer a vecinos y visitantes productos de gran calidad como dulces tradicionales, quesos, melones y sandías, así como vinos de reconocido prestigio o aceitunas.

Pero, si por algo es conocida Aceuchal, es por ser "el pueblo de los ajos", contando con dos grandes cooperativas y multitud de empresas privadas. El ajo es seña de identidad de Aceuchal, ajos de calidad transformados, que permiten ofrecer productos que van desde el ajo fresco en cabezas, pasando por el natural pelado o la pasta de ajo.



Por otro lado, las explotaciones agrarias ocupan la mayor parte del término municipal y los cultivos dominantes son la vid y el olivo, existiendo dos grandes cooperativas, la Cooperativa vitivinícola Ntra. Sra. De la Soledad y la Cooperativa olivarera San Isidro. Los vinos blancos, tintos, rosados, semidulces, así como un crianza en roble, son los caldos que elabora la Cooperativa vitivinícola Ntra. Sra. De la Soledad, caldos muy reconocidos y premiados a nivel regional y nacional.

### ACEUCHAL GASTRONOMÍA FIESTAS



Dulces de San Antón



"Perritos de Aceuchal"

Visitar Aceuchal es degustar su gastronomía en los restaurantes de la localidad, alojarse en un hotel o descubrir su cultura a través de la denominada "**Ruta de las ermitas**", un recorrido por rincones con historia. Y si lo que te apetece es diversión, Aceuchal cuenta con numerosas **fiestas de interés, como los Carnavales, El Corpus o las fiestas en honor a la patrona, la Virgen de la Soledad y la Natividad**. Hacer mención a la **Fiesta de la Bruja de los Ajos**, un festejo muy especial, que se celebra en noviembre, y en la que se dan cita dos elementos propios de Aceuchal, el ajo y la antigua tradición brujeril.



## Empresarios Extremeños en España

Ismael Clemente  
Consejero delegado (CEO) MERLIN Properties

# El potencial de Extremadura está en nuestro enorme territorio y sus recursos naturales

«Lo que no debemos es soñar con que van a venir inversores externos a industrializarnos, prefiriendo Extremadura a otras regiones, si no hay un factor de competitividad específico, que no es fácil teniendo en cuenta las limitaciones de ubicación y comunicaciones»

Ismael Clemente nació en 1970 en Valencia de Mombuey (Badajoz). Es el consejero delegado de Merlin Properties, una sociedad de inversión inmobiliaria (socimi) que tiene activos valorados en más de 12.000 millones de euros. Estudió en el colegio San José de Villafranca y Derecho y Administración y Dirección de Empresas en ICADE, en Madrid. Comenzó a trabajar en Arthur Andersen para pasar después al despacho de abogados Garrigues donde conoció a su esposa María Fernández-Picazo con la que tiene seis hijos. Dejó la abogacía y pasó al sector inmobiliario en el que lleva más de 25 años cosechando éxitos profesionales. Ha trabajado en Bankers Trust REIB, Deutsche Bank Real Estate y RREEF como director general. Fundó la gestora Magic que se convertiría en Merlin, siendo hoy una de las principales socimi de Europa propietaria de oficinas, centros comerciales y logística en España y Portugal. Forma parte del selecto grupo de profesionales del Ibex con elevados salarios. No tiene redes sociales pero sus opiniones, cuando las hace públicas, se convierten en virales y cuenta con numerosos premios.

**Con esta trayectoria tendrá amigos y también enemigos. He leído que los trata igual a los dos. ¿Tratar bien a sus enemigos es una estrategia empresarial a aconsejar?**

Pues, aunque en mi sector me llevo muy bien con casi todo el mundo, para mi sí es una buena estrategia. Tratar bien a tu enemigo es tenerle respeto y, desde el respeto, es más fácil la prevención. No hay nada peor que olvidar o perder de vista a alguien que puede hacerte daño... O sí, quizá habría algo peor, que sería despreciarlo.

**Esta publicación es una revista empresarial sobre una comarca concreta de Extremadura, Tierra de Barros ¿se interesa por la situación de los empresarios en esta zona?**

Me interesa en general cualquier noticia relacionada con la actividad empresarial o económica en Extremadura aunque en Madrid sólo te llegan las más importantes. Pasé cuatro años muy felices en Villafranca y tengo gran aprecio por esa comarca y su gente.

**Hay una consigna que Extremadura tiene muchas oportunidades a nivel empresarial que la convertirían en mejor región de lo que es ahora pero los extremeños no acaban de ver esas oportunidades ni los de fuera acaban de instalarse. ¿Qué cree que está pasando?**

Respecto de los de fuera, pasa que Extremadura es una región alejada de los principales centros económicos de España y no ha tenido suerte con las infraestructuras de comunicación, especialmente avión y tren. A eso se le suma que es pequeña en población, con un mercado regional limitado. En cuanto a los de dentro, ha exportado históricamente demasiado talento con la emigración y no dispone de una acumulación primitiva de capital como la de otras comunidades. Con esos bueyes es con los que tenemos

«Me interesa en general cualquier noticia relacionada con la actividad empresarial o económica en Extremadura, aunque en Madrid sólo te llegan las más importantes»

que arar pero es bastante esperanzador ver que cada vez hay más iniciativas empresariales de calidad, profesionales muy formados y ganas de hacer las cosas bien, incluso con un punto de orgullo que sale precisamente de ese retraso histórico del que partimos.

**¿En qué invertiría usted en Extremadura o qué negocio pondría en marcha? ¿Dónde ve que haya oportunidades ahora y después de esta pandemia?**

Lo más razonable es siempre empezar por aquello en lo que la región es fuerte que es nuestro enorme territorio y nuestros recursos naturales. En ese sentido, veo mucho futuro en lo que los modernos denominan "food tech" o tecnología aplicada a la alimentación, reinventando con un ángulo tecnológico agricultura y ganadería. Por otra parte, hay mucha capacidad en



## En pandemia, co-lideró la compra de diecisiete máquinas capaces de hacer cien PCR a la hora y donarlas a la sanidad pública española. A Extremadura llegaron dos, una para cada provincia

materia de generación de energía, especialmente eléctrica renovable, no sólo fotovoltaica, también eólica, termosolar o hidráulica. Otra cosa es quién y dónde factura y aprovecha el valor añadido derivado de esa actividad. Lo mismo sería aplicable a la minería, y veo que se empieza a pensar de forma más exigente en términos de integración de la cadena de valor, que es muy bueno. Luego está la industria local que hay que apoyarla para que crezca. Lo que no debemos es soñar con que van a venir inversores externos a industrializarnos prefiriendo Extremadura a otras regiones si no hay un factor de competitividad específico, que no es fácil teniendo en cuenta las limitaciones de ubicación y comunicaciones. Hay que pelear por lo que se pueda siendo conscientes de nuestras dificultades. A veces las dificultades te hacen más fuerte de mentalidad y eso, en una sociedad relativamente blandita como la actual, puede ser un factor de competitividad importante.

**«Habría que proceder a una simplificación, refundición y en muchos casos eliminación de miles de normas innecesarias, absurdas, redundantes o que sólo buscan la comodidad de la administración frente a la del administrado»**

**Creó su sociedad en 2012 volviendo a apostar por el sector inmobiliario del que realmente no se apartó y supo ver donde estaba el éxito. ¿Cree que hay indicios para que haya otra burbuja inmobiliaria?**

En el sector inmobiliario hemos quedado bastante vacunados de burbujas en España para mucho tiempo. Actualmente hay submercados de vivienda en los que los precios están muy altos (algunos barrios de lujo de Madrid, en parte por la demanda latinoamericana, primeras líneas de sitios selectos de costa) pero no es significativo como para hablar de burbuja. Ni hay sobreoferta ni hay exceso de apalancamiento en el sector. Donde hay burbuja es en los precios de la deuda pública y privada por el doping monetario, en el capital riesgo y en los mercados de valores, especialmente, en bolsa americana. Y no sabría cómo calificar lo que ocurre con los precios de todo lo relacionado con tecnología. Veremos.

**Decían que el teletrabajo había llegado para quedarse pero se está viendo que cada vez más empleados optan por volver a sus puestos de trabajo ¿Cree que esta forma de trabajar no tiene mucho futuro en España, un país donde nos gusta mucho relacionarnos con los demás y salir de casa? ¿Está notando el sector inmobiliario esta tendencia o un cambio de rumbo en la misma?**

El teletrabajo irrumpió en los 90 con internet y la facilidad que suponía la comunicación por email y el auge de los teléfonos móviles. Ahora ha experimentado un nuevo impulso y, desde luego, hay que agradecerle que nos haya ayudado a resolver la papeleta durante el confinamiento. Creo que seguirá siendo un recurso útil como complemento de una actividad eminentemente presencial, lo que dará una cierta flexibilidad a los trabajadores en materia de organización personal. Sin embargo, no creo que vaya a sustituir al trabajo presencial en los centros empresariales ni que se vaya a generalizar una relación laboral en remoto donde se elimina el puesto físico del empleado y la empresa se comunica con él a distancia de forma permanente. Una vez que se va apagando el ruido de las encuestas y del "me apetece trabajar los lunes y los viernes en casa y luego ya veremos si también los martes y los jueves y ya puestos estaría muy bien hacer puente el miércoles", lo que quedan son datos de productividad muy malos y ese es un precio que ningún país puede permitirse.

**A raíz de la anterior pregunta, imagino que el llamado comercio electrónico también afecta al sector inmobiliario de alquiler de locales. ¿Pero ha notado que las ventas online ya han tocado techo y que las compras físicas van a volver a crecer y, por consiguiente, se van a necesitar más centros comerciales?**

De momento el comercio on-line está lejos de haber tocado techo. Ha duplicado en un año su cuota en el mercado de venta minorista de aproximadamente un 5 a un 10% pero lo veremos sobrepasar el 20%. Los locales de calle, los grandes almacenes y los centros comerciales, de momento, están encajando el golpe que supone tener un nuevo canal competidor en un mercado que estaba en equilibrio pero lo mismo sucedió en los 80 con la llegada del formato centro comercial y no supuso el fin ni del comercio de calle ni de los grandes almacenes. El mercado encontrará de nuevo su equilibrio, más tarde o más temprano, y los locales, grandes almacenes y centros comerciales que sobrevivan, que además serán la gran mayoría, emergerán reforzados de este proceso de adaptación por la desaparición de una parte de su competencia.

**Está trabajando en el proyecto de Madrid conocido como 'Operación Chamartín' y, en alguna ocasión, se ha quejado de los re-**

**trasos en su tramitación. Si los procesos burocráticos de las Administraciones Públicas fuesen más rápidos ¿España y Europa serían de otra forma?**

Por interés de la clase política tanto España como Europa han creado un Leviatán normativo de dimensiones muy difíciles de controlar que retrasa, cuando no impide, el florecimiento de la iniciativa privada y que, de forma paradójica, a veces frustra incluso los objetivos públicos, pues proyectos que tendrían sentido caen víctimas de la maraña legal y no se llevan a efecto. A nadie parece importar pero, igualmente, habría que proceder a un radical adelgazamiento de la administración pues de momento la financiamos permitiendo déficits crónicos y emitiendo deuda que dejamos a futuras generaciones. Si algún día hay que volver a una mínima ortodoxia y el sector privado tiene que hacerse cargo en su totalidad del gigantesco lastre público, no habrá capacidad.

**«En el sector inmobiliario hemos quedado bastante vacunados de burbujas en España para mucho tiempo»**

**En pandemia, co-lideró la compra de diecisiete máquinas capaces de hacer cien PCR a la hora para donarlas a la sanidad pública española. A Extremadura llegaron dos, una para cada provincia. Después de año y medio de pandemia, ¿lo volvería a hacer? ¿Cree que este tipo de gestos de la empresa privada al servicio público están pocos valorados, reconocidos y agradecidos?**

Lo volvería a hacer de cabeza y cada vez que hablo con algún amigo sanitario de Cáceres o Badajoz me siento la persona más feliz del mundo pues ese agradecimiento del profesional no tiene precio, viniendo además de personas que, vocacionalmente, se dejan la piel por la sociedad. Con esa valoración y reconocimiento me sobraría pero es que, además, lo he sentido también de mucha gente, de ciudadanos privados, de personas normales sin relación con el sector sanitario. Más contento no puedo estar de aquella decisión que en su momento tomamos a iniciativa de un grupo de buenas personas del sector tecnológico que nos lo propusieron. La tomamos quizá, apresuradamente y con más corazón que cabeza, pero con la mejor intención. Y fue admirable la ejecución logística posterior y la ayuda recibida de todos los que la hicieron realidad, incluida la administración pública.

# La Gran Familia, la empresa de catering referente

*Catering*  
LA GRAN FAMILIA

**L**a empresa de restauración La Gran Familia se constituyó en 2008, pero su origen se remonta mucho más atrás. Surgió de la necesidad de una pareja que, al enterarse de la llegada de su primer hijo, decidió montar una caseta en una feria para sacar un dinero extra.

Manolo Macarro y Manoli Apolo tenían sus respectivos y habituales trabajos en Villafranca de los Barros: él en una fábrica de embutidos y ella, en la cocina de Las Carmelitas. Manoli quedó embarazada de su primer hijo, Juan Manuel, y ante ello, Manolo decidió buscar un ingreso extra. Eran las fiestas de la Velá del pueblo y montaron una especie de chiringuito o caseta de comida típica, de esas que había antes en las ferias. Les fue bien y decidieron ir haciéndolo cada año, en cada feria y siempre manteniendo sus trabajos habituales.

Tuvieron un segundo hijo, Javier y, a medida que fueron creciendo ambos empezaron a ayudarles en la caseta hasta el punto que, en un momento dado, llegó a pasar a ser una discoteca. Juanma se marchó a estudiar a Sevilla el Grado Superior de Hostelería durante tres años. Al regresar, empezaron a montar lo que se conoce hoy como La Gran Familia. Lo primero que se instaló fue una cocina industrial e inicial en los terrenos del hoy Complejo de La Gran Familia de Villafranca, en su polígono industrial.

**La Gran Familia ha ido creciendo como negocio. No solo por expansión si no también por calidad. La pandemia les ha hecho reinventarse, tras confinamientos, cierres perimetrales, de la hostelería y la llegada de menos clientes. «Ha sido duro pero hemos tenido que innovar y hacer cosas diferentes y para ello hay que estudiar el mercado»**

En esa primera cocina se ofrecía servicio de catering para particulares, empresas, residencias, bodas, comuniones, etc. La primera boda que se sirvió fue en las Bodegas Medina un 21 de junio de 2008. Un año después, comenzaron las obras para construir el Complejo siendo hoy un lugar para la

celebración de bodas y otras ceremonias además de ser el centro neurálgico del servicio de catering.

El negocio fue creciendo hasta el punto de que todos los miembros de la familia (Manoli, Manolo, Javi y Juanma) empezaron a dedicarse de lleno a ello. Probaron con la hostelería tradicional, haciéndose cargo de la restauración de la Peña en Villafranca. De aquel negocio se desistió por diversos desacuerdos con los socios de la peña tras solo un mes y medio de servicio. Después, se hicieron cargo de Casa Manuela durante siete años tras los cuales le ofrecieron el alquiler con opción a compra del Restaurante El Figón, oferta que se aceptó y que hoy sigue adelante como el establecimiento baluarte de la empresa.

Su clientela fue creciendo y afianzándose y comprobaron que muchos de sus clientes eran de la vecina localidad de Almendralejo por lo que se de-

**Cuenta con una plantilla de 74 trabajadores fijos y un fin de semana puede llegar a los 200 eventuales**

cidieron expandir el negocio y abrir otro complejo de celebraciones en la capital de Tierra de Barros. Era el año 2019, inaugurándose tan solo nueve meses antes de desatarse la pandemia.

En el tiempo transcurrido entre la adquisición de El Figón de Villafranca y la apertura del Complejo de Almendralejo, asumieron la gestión de una zona de descanso que hay entre ambos municipios, en la propia autovía, cumpliéndose en octubre de 2021 ocho años de ello.

La Gran Familia ha ido creciendo como negocio, no solo por expansión, sino también por calidad. La pandemia les ha hecho reinventarse, tras confinamientos, cierres perimetrales, cierres de la hostelería y la llegada de menos clientes: «Ha sido duro pero hemos tenido que innovar y hacer cosas diferentes y para ello hay que estudiar el mercado», explica Juanma. Ejemplo de ello es ofrecer un menú que permita al cliente poder cenar y tomarse la copa antes del cierre o el toque de queda. De ahí surgió Catarsis, una afamada discoteca dentro de las instalaciones del propio Figón.

Así, los servicios de La Gran Familia se ofrecen actualmente a través del Complejo de celebraciones del polígono industrial Los Varales, del Área de Servicio, del Restaurante de El Figón-Catarsis, de la Sala Gold (discoteca en el recinto ferial de Villafranca) del complejo de celebraciones de Almendralejo así como del servicio de catering en diversos puntos de Extremadura y Andalucía, el catering en exclusiva de las Bodegas Medina de Zafra y el Castillo de Señorío de la Granja en Jerez de los Caballeros.

Actualmente, cuenta con una plantilla de 74 trabajadores fijos, alcanzando



**Los servicios de La Gran Familia se ofrecen actualmente a través del complejo del polígono, del área de servicio, del Figón, de la Sala Gold (discoteca), del complejo de Almendralejo, del servicio de catering en Extremadura y Andalucía, así como el catering exclusivos de las bodegas Medina de Zafra y el Castillo de la Granja de Señorío de Jerez de los Caballeros**

picos de 200 eventuales durante los fines de semana de temporada alta. Juanma reconoce que «el gran problema de la hostelería, ahora mismo, es el personal. Encontrar a profesionales.» Cree que no es un problema de formación o de que se pague mal sino de que la gente no quiere trabajar en este sector, básicamente, por evitar trabajar durante los fines de semana. No obstante, La Gran Familia tiene más bodas este año que en toda su trayectoria. Juanma admite que la pandemia les ha servido para posicionarse mejor en el sector y reforzarse. Esto y su oferta gastronómica, basada «en el gusto del consumidor» y en la defensa de los productos extremeños, le diferencian del resto. «Nuestros clientes nos dicen que quieren que su evento salga bien y yo les digo que yo también, porque lo necesito».



**V**illafranca de los Barros cuenta con uno de los Polígonos Industriales de la Comarca Tierra de Barros y de Extremadura más importante por su magnífica ubicación estratégica en el eje logístico norte-sur que le permite disponer de una perfecta comunicación por carretera por encontrarse junto a la Autovía A-66 Ruta de la Plata con diferentes accesos directos a ella, y por ferrocarril, al disponer de estación de la línea Mérida-Sevilla.

Los grandes grupos empresariales ya asentados en nuestra localidad son foco de interés de otras posibles actividades empresariales que puedan complementar con su presencia un gran núcleo industrial, comercial y logístico, conjugando actividades agroalimentarias e industriales en tránsito permanente hacia un modelo sostenible y eficiente en el uso de los recursos y, al mismo tiempo, generadores de empleo y riqueza.

El Ayuntamiento de Villafranca de los Barros está promoviendo una ampliación del suelo industrial del Polígono Industrial Los Varales que supondrá doblar su tamaño para dar acogida a todas las iniciativas empresariales y de emprendedores que quieran asentar sus instalaciones en nuestra Ciudad que cuenta con todos los servicios necesarios para el bienestar de las familias y trabajadores

## POLÍGONO INDUSTRIAL



## VILLAFRANCA DE LOS BARROS





# Dirigentes empresariales

Lorenzo Amor. Presidente de ATA

«Bajar los impuestos trae consigo mayor empleo, más oportunidades y más riqueza»

**Lorenzo Amor Acedo, Córdoba (1965). Presidente de la Federación Nacional de Asociaciones de Trabajadores Autónomos (ATA) desde 2004. Vicepresidente de CEOE. Es un referente indiscutible de la puesta en valor de los intereses del trabajador autónomo. Pasó varios años por Andalucía y Extremadura donde fundó el grupo de autónomos, convenciendo a los asociados uno a uno. ATA agrupa a casi 300 organizaciones con más de 450.000 autónomos afiliados. Se ha dedicado al emprendimiento desde 1987 y a la defensa del trabajador autónomo.**

**Los autónomos son el motor de la economía en España porque somos un país de medianas/pequeñas empresas. ¿Cómo definiría la situación en la que nos encontramos los autónomos?**

Sin duda estamos atravesando un momento complicadísimo. Dos de cada tres autónomos están aun muy lejos de recuperar los niveles de actividad previos a la pandemia, de los que más de la mitad incluso se plantea el cierre. Hay 226.000 autónomos que están cobrando la prestación por cese de actividad y uno de cada tres, además, se ve afectado por la morosidad.

**Tras las consecuencias de la pandemia, ¿Considera justas y acertadas las medidas tomadas por el gobierno?**

Las medidas siempre han ido por detrás de las necesidades de los autónomos y lamentablemente no están funcionando.

**Las ayudas directas se ha demostrado que no son ayudas directas sino subvenciones y han sido un fracaso. Sólo van a llegar al 10% de los autónomos.**

En el caso de los autónomos y pequeñas empresas estas ayudas han funcionado muy poco en toda España por las condiciones que se requieren, como no tener pérdidas en 2019. La mitad de las pymes tuvieron pérdidas en el año 2019, por tanto, han quedado fuera. Otro de los requisitos es tener fac-

turas impagadas a 31 de mayo de 2021. Aquí se está castigando al que ha ido cumpliendo, se premia al amoroso. Ayudas directas son las que se han dado en Alemania, donde se ha dado una ayuda sin tener que justificar nada, tan solo la caída de actividad por el Covid. Eso es agilidad y es hacer las cosas bien. Lo otro son poner trabas.

**Declaraba en El Economista en febrero de este año que "en cinco meses había visto llorar a más autónomos que en cinco años". ¿Ha mejorado esa situación?**

Es cierto que el avance de la vacunación y la relajación de las medidas por parte de las administraciones públicas ha hecho que muchos autónomos hayan reactivado sus activi-

«Ayudas directas son las que se han dado en Alemania donde se han dado sin tener que justificar nada, tan solo la caída de actividad por el Covid. Eso es agilidad y es hacer las cosas bien. Lo otro son poner trabas»

dades y poco a poco están regresando a la normalidad. Pero no podemos olvidarnos de que también hay 226.000 autónomos que están cobrando la prestación por cese, que no han podido abrir sus actividades, que aún están muy muy lejos de volver a niveles prepandemia y que incluso se están planteando cerrar.

**¿Hasta qué punto puede afectar la subida de la luz a un pequeño empresario?**

Según nuestro último barómetro, la subida del precio de la luz es el principal problema al que se tienen que enfrentar uno de cada cuatro autónomos en la actualidad y que pone en serio riesgo la continuidad de sus negocios. El precio de la luz, del gas, de los carburantes está lastrando la economía.



**«Extremadura es una región muy rica y llena de oportunidades. Una de las cosas por las que habría que apostar de forma decidida es por la industria agroalimentaria, que es un campo en el que no solo podemos competir sino ser pioneros»**

Las facturas de los autónomos han subido más de un 30% si lo comparamos con otros meses. Nadie puede resistir ese nivel de gasto imprevisto. Ya se nota en algunos productos, pronto habrá que trasladarlo a los servicios, quien pueda hacerlo. Es un dinero que los autónomos no tienen porque se lo ha quedado la pandemia y que nos va a hacer perder competitividad.

**Los datos reflejan que, de cada 100 euros que gana un autónomo, 80 se van para pagar impuestos. A pesar de ello siguen naciendo autónomos. ¿Ser autónomo es una vocación, una condición?**

Pues depende de la situación de cada uno puede darse una cosa u otra. Si no estás convencido, esto es muy duro, no empieces. Porque cuando funciona es lo mejor ser tu propio jefe... pero si no lo tienes bien organizado, puede ser una pesadilla que te endeude.

**Las políticas fiscales de Madrid o Andalucía reflejan que la bajada de impuestos genera más riqueza y posibilidades. ¿A qué cree que obedece el empeñamiento del gobierno de seguir subiendo impuestos?**

A esa pregunta no te puedo contestar porque no estoy en su cabeza. Pero lo que está más que demostrado ahora mismo es que bajar los impuestos trae consigo mayor empleo, más oportunidades y más riqueza.

Cuando se establecen ayudas a los emprendedores, a los autónomos, a las empresas o se estimula la generación de empleo esto tiene resultados. Tanto en las comunidades autónomas de Ma-



drid y Andalucía, en las que los impuestos son más bajos son las que mayor recaudación están registrando.

**«Según nuestro último barómetro, la subida del precio de la luz es el principal problema al que se tienen que enfrentar uno de cada cuatro autónomos en la actualidad y que pone en serio riesgo la continuidad de sus negocios»**

**Conoce Extremadura. ¿Dónde cree que radica el futuro de nuestra región?**

Extremadura es una región muy rica y llena de oportunidades. Una de las cosas por las que habría que apostar de forma decidida es por la industria agroalimentaria, que es un campo en el que no solo podemos competir sino ser pioneros. El turismo rural, es otro de los grandes potenciales de la región y un posible nicho de empleo que ayuda a evitar la despoblación de zonas rurales.

Pero lo que está claro es que hay que apoyar a los autónomos, a los que ya están y a los que empiezan, con asesoramientos personalizados, ayudas directas al inicio de la actividad y para la modernización y consolidación de las ya existentes, eliminar las aún numerosas trabas administrativas que existen y reducir al mínimo los impuestos, entre otras medidas.



**// Formación especializada para cine de animación //**



**PRÓXIMOS CURSOS PRESENCIALES EN ALMENDRALEJO**

[www.theglow.es/academy](http://www.theglow.es/academy)

**Blender orientado a animaciones 2D con Grease Pencil**  
5-6-7 y 12-13-14 de noviembre, 32 h.



**Diseño de personajes**  
26-27-28 noviembre, 16h.





## la Junta de Extremadura avanza en la puesta en marcha de la Ley por el Reto Demográfico

**L**a consejera de Agricultura, Desarrollo Rural, Población y Territorio, Begoña García, ha presentado este verano el borrador de la Estrategia ante el Reto Demográfico y Territorial de Ex-

Desarrollo Rural, Población y Territorio ha acogido tiempo después una reunión de la Mesa de Concertación Social para la Estrategia de Intervención ante el Reto Demográfico para presentar a los agentes sociales los avances en el documento.

Las 286 medidas contempladas en esta Estrategia buscan garantizar la igualdad de condiciones y oportunidades en todo el territorio, sin discriminación entre zonas rurales y urbanas, favoreciendo iniciativas que contribuyan a mitigar y revertir los efectos negativos del cambio demográfico.

La Estrategia persigue poner en valor el capital humano del medio rural, priorizando actuaciones que generen oportunidades, especialmente para jóvenes y mujeres, e impulsando una economía inclusiva, sostenible social y ambientalmente.

La Estrategia ante el Reto Demográfico y Territorial de Extremadura será apro-

**Las 286 medidas contempladas en esta Estrategia buscan garantizar la igualdad de condiciones y oportunidades en todo el territorio**

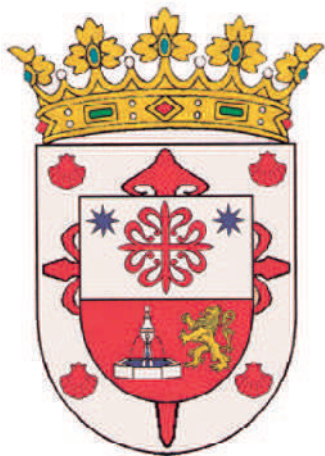
tremadura a responsables de instituciones y organizaciones implicadas en la lucha contra la despoblación. Asimismo, la consejería de Agricultura,

**La Estrategia persigue poner en valor el capital humano del medio rural, priorizando actuaciones que generen oportunidades, especialmente para jóvenes y mujeres, e impulsando una economía inclusiva, sostenible social y ambientalmente**

bada en los próximos meses por el Consejo de Gobierno de la Junta.



# FUENTE DEL MAESTRE UNA CIUDAD POR DESCUBRIR



**F**uente del Maestre se sitúa en el centro-sur de la provincia de Badajoz, a caballo entre dos comarcas de características bien distintas. La Tierra de Barros, en el extremo sur de la cual se sitúa, y las tierras próximas a las sierras de Feria y Zafra, que preludian estribaciones de la Sierra Morena. Más del 50% de su término municipal -que ocupa unas 17.000 Has.- puede incluirse, por sus características edafológicas, en lo que se considera Tierra de Barros.

A 45 km de Mérida, 62 Km de Badajoz, 17 de Almendralejo y 14 de Zafra, tiene acceso en dirección de Villafranca de los Barros a la Vía de la Plata (9 Km) y a la Nacional Badajoz - Granada en dirección Feria Zafra a 7 y 5 Km respectivamente.



Asociación de Empresarios  
y Autónomos Fontaneses

**L**a actividad económica de Fuente del Maestre se basa principalmente en la agricultura, con un 50% del sector de la población, el sector servicios es la segunda actividad con un 30% (Con un amplio abanico de actividades novedosas y de vanguardia), seguido por la construcción e industria (Con un alza importante en la última década). Dentro de la agricultura predomina el viñedo y el olivar con casi el 61% de la superficie de explotación.

Este conjunto empresarial brinda a paisanos y turistas la oportunidad de obtener productos de gran calidad como dulces tradicionales, así como vino y aceite de reconocido prestigio.

**Visitar nuestra ciudad es sinónimo de riqueza cultural, artística y gastronómica.**

**Ven a visitarnos en Carnavales, Semana Santa, Feria Multisectorial, La Noche en Blanco, y una multitud de actividades culturales y empresariales a lo largo de todo el año.**



**BIEN DE INTERÉS CULTURAL  
CON CATEGORÍA DE CONJUNTO HISTÓRICO  
(Decreto 136/1998 de 17 de Noviembre).**

**Contacto: [info.empresasfontanesas@gmail.com](mailto:info.empresasfontanesas@gmail.com)**



# «Se deben aprovechar los fondos de Next Generation o de Resiliencia para elaborar una Estrategia Territorial que sea funcional»

«Para dar la vuelta a la situación hay que hacer casi todo de manera distinta, si seguimos sembrando garbanzos nunca vamos a cosechar arroz»



**Julián Mora Aliseda**  
Catedrático de Ordenación del Territorio de la UEX

**N**atural de Don Benito, Catedrático de Ordenación del Territorio de la Universidad de Extremadura, presidente de FISAT (Fundación Internacional para la Sostenibilidad Ambiental y Territorial).

Julián Aliseda Mora es un profesor empeñado en sacar todo lo mejor de Extremadura. Conocido por su implicación en todo lo relacionado con el desarrollo de nuestra región, difunde Extremadura por todo el mundo. Es un referente en la ciencia territorial y urbanística. Contribuye en actividades investigadoras, de planificación y estrategias en varias instituciones y gobiernos. Organiza y participa en congresos para difundir Extremadura; elabora informes, estudios y artículos en defensa del Desarrollo Compatible en nuestra región tan amenazada por el despoblamiento. Presente también en redes sociales @MoraAliseda en Twitter y Facebook.

**Es usted un hombre de estadísticas y datos. ¿Qué le indican en relación a la situación de Extremadura?**

La información estadística de ámbito económico, social o ambiental viene a ser como una analítica médica, pues nos proporciona indicadores sobre nuestro estado de salud territorial. En el caso de la región extremeña las macromagnitudes económicas y sociales como el PIB, el VAB, la renta per cápita, las tasas de actividad o las tasas de

desempleo nos indican que estamos en una situación grave desde la óptica socioeconómica y ello tiene consecuencias sobre el mercado laboral y la emigración de nuestros jóvenes, que es el recurso más valioso que exportamos porque no es renovable en similares condiciones una vez que se van.

**¿Considera que el gobierno de la región ha actuado con criterio a la hora de utilizar los fondos europeos?**

Hay aspectos muy positivos, ya que se han atendido a prioridades en materia de infraestructuras, de hecho se ha conseguido dotar a Extremadura de una red de carreteras regionales (incluidas dos autovías internas como la de Coria-Plasencia-Navalmoral y la de Villanueva-Don Benito-Miajadas, que les permiten la conexión con la Autovía de Madrid-Lisboa) y locales que han acortado los tiempos de desplazamiento intrarregionales y reforzado la seguridad en la movilidad por estas vías, sin parangón en otros países europeos, incluidos los nórdicos. No hablo de las carreteras nacionales, autovías abandonadas o el tema del ferrocarril porque son competencias del Estado y no de la Junta de Extremadura.

Sin embargo, en materia de infraestructuras productivas, ligadas al ámbito empresarial no se ha invertido lo suficiente, aunque han existido notorios avances, para haber cambiado totalmente nuestro tejido productivo habiéndolo hecho más competitivo para la generación de riqueza y empleo, con-

siderando todo el ingente potencial de recursos agrícolas, ganaderos, forestales, hídricos y mineros. Así tenemos una estructura empresarial minifundista, atomizada y dispersa por una región tan vasta como la nuestra, que le resta operatividad y aprovechar las economías de escala.

**En Europa seguimos siendo Objetivo 1, ¿Qué habría que hacer para dar la vuelta a esta situación?**

Ya se ha cambiado de denominación, y hemos pasado a ser región de "Convergencia", que viene a ser lo mismo, es decir que estamos muy por debajo de las medias de PIB de la Unión Europea, con un 67% ocupamos según los últimos datos (Eurostat, 2019), la posición 241 de las 268 regiones, sólo por encima de algunas entidades territoriales de Rumanía, Bulgaria o Grecia.

Para dar la vuelta a la situación hay que hacer casi todo de manera distinta, si seguimos sembrando garbanzos nunca vamos a cosechar arroz, por lo que hay que cambiar totalmente el modelo de desarrollo actual dados los escasos éxitos conseguidos en las últimas décadas. Por consiguiente, ahora que se avecina una nueva etapa tras el Covid19, creo que desde la Junta de Extremadura, en colaboración con todos los agentes sociales implicados, se deben aprovechar los fondos de Next Generation o de Resiliencia para elaborar una Estrategia Territorial que sea funcional, donde se incluyan de manera interrelacionada (no sectorizada como viene siendo habitual) todos los aspectos sociales, demográficos, económicos, culturales y

**«Extremadura se caracteriza por gozar de unos espacios de un inmenso valor ambiental a los que no hemos monetarizado o puesto precio, algo que realmente urge»**

ambientales para generar las sinergias necesarias que produzcan un envión que sirva para definir un nuevo escenario que nos sitúe en el lugar que por potencial territorial nos corresponde.

Digo "potencial territorial, porque no olvidemos que nuestra región tiene la misma extensión superficial que países como Holanda (17,3 millones de habitantes), Suiza (8,7 millones) y Holanda (5,9) y un paisaje más heterogéneo y con menores "háncaps" geográficos. Extremadura no está enclavada en la mitad de una cordillera montañosa ni por debajo del nivel del mar, que son grandes limitantes y, además, sólo tiene apenas un millón de habitantes. Lo que nos da enormes ventajas para



## «'Pensando Extremadura' es una entidad necesaria en Extremadura, apenas hay tres o cuatro grupos significativos y comprometidos de la denominada sociedad civil»

aplicar un modelo (traje) adaptado a nuestras características fisiográficas (valles, cuencas sedimentarias, penillanuras, riberos y montañas) con usos del suelo y sistema de asentamientos humanos diferenciados para asignarles nuevas funcionalidades.

**Consecuentemente, si los países citados, a pesar de sus condicionantes no paran de crecer económicamente y aumentar su población ¿Por qué en Extremadura no somos capaces de retener a nuestra gente joven?**

Pues, porque no hemos definido un modelo holístico que haga emerger todas las potencialidades derivadas de una explotación racional y compatible de nuestros recursos naturales, tanto los que se muestran superficialmente como los que se esconden en su subsuelo, así como de una mejor accesibilidad por ferrocarril con Madrid y Lisboa-Sines, con Puertollano-Valencia y Algeciras. Sin olvidar la prioridad de la autovía con el Atlántico-Mediterráneo, cuyo único cuello de botella (sin construir) se encuentra en nuestra región.

Y hasta que no hagamos eso no podremos revertir la situación económica y demográfica, en la que el 92% de nuestros municipios pierden población, incluidas algunas ciudades como Cáceres, Plasencia o Almodóvar. El problema estriba en que si no ofrecemos oportunidades a nuestros jóvenes no sólo vaciamos la región por la emigración sino lo que es peor, aportamos su producción a otros lugares y nos quedamos también sin su reproducción. Hay que tener coraje para cambiar un esquema tradicional de desarrollo que se ha evidenciado desde el inicio periclitado y cuyas consecuencias son visibles en lo económico y dramáticas en lo social, con 48.000 personas (equivalente a Plasencia y Coria, juntas) menos que hace diez años.

**«En la región extremeña las macromagnitudes económicas y sociales como el PIB, el VAB, la renta per cápita, las tasas de actividad o las tasas de desempleo nos indican que estamos en una situación grave»**

**¿Qué papel ejerce nuestro ecosistema en el futuro económico?**

Extremadura se caracteriza por gozar de unos espacios de un inmenso valor ambiental a los que no hemos monetarizado o puesto precio, algo que realmente urge. Recordemos nuestra economía es la más ecológica, dado que es la región con menos emisiones de CO<sub>2</sub> por kilómetro cuadrado de toda España debido a la escasa presencia de industrias y por ser las dos provincias con mayor extensión de bosques, predominantemente de dehesa, donde crecen más 792 millones de árboles (casi 700 árboles por habitante, frente a una media nacional de 165). Asimismo, es la región que, con 1.300.000 hectáreas de superficie protegida, aporta el 23% de todas las zonas terrestres preservadas del país. Es decir, Extremadura contribuye a España con el triple de extensión de la Red Natura de lo que supone geográficamente la región. Si utilizamos la superficie protegida en función de la población, comprobamos que a los extremeños les corresponde (1,27 hectáreas protegidas por habitante), frente a una media nacional de 12 veces inferior (0,11 hectáreas por habitante).

En definitiva, Extremadura es una «región sumidero de carbono» en la que no hemos valorizado los servicios ecosistémicos (biodiversidad faunística, vegetal y paisajística, con sus tipologías de bosques, espacios protegidos, reservas hídricas o aportación a las energías renovables) que prestamos al conjunto de la sociedad española y europea y, por ende, urge recibir esas compensaciones económicas derivadas de los Acuerdos de París y de los Objetivos de Desarrollo Sostenible, que recogen el principio de que si "quien contamina paga" (lo vemos desde el impuesto de matriculación de los coches hasta en la factura de la luz) es evidente que "quien conserva cobra", en justa correspondencia y obligación.

El futuro de Extremadura pasa por el cobro de los Servicios Ecosistémicos y la atracción de una industria verde aprovechando nuestra producción de ener-

gías renovables.

**Es usted catedrático y profesor de universidad. ¿Considera que debería hacerse alguna reforma para que la universidad sea base en el desarrollo industrial y económico de la región?**

Empiezo señalando que la Universidad de Extremadura, desde su creación en 1973, es lo mejor que le ha pasado a nuestra sociedad en toda su historia y, en general, se está portando magníficamente, pues a pesar de tener unos bajísimos presupuestos (0,6% del PIB regional), la mitad de lo que de dedica el conjunto de España, que a su vez es el segundo país de la U.E. que menos invierte en I+D, estamos obteniendo unos resultados muy superiores al de otras universidades nacionales y extranjeras mucho mejor financiadas. De hecho hemos avanzado 100 puestos cada año en desde 2018 hasta ahora, situándonos entre las 700 mejores del mundo en el ranking académico de Shanghai, lo que para mí es un motivo de orgullo.

Ahora bien, la UEX necesita cambios en sus titulaciones, más adaptadas a las necesidades productivas de la región, así como la creación de un nuevo campus tecnológico en la futura ciudad fusionada de Don Benito-Villanueva, por ser la zona más productiva en términos agroindustriales. Pero no olvidemos que ambas cuestiones son competencias de la Junta de Extremadura y no de la propia universidad.

**¿Tiene esperanzas en el futuro de nuestra tierra?**

Evidentemente, como queda mucho por hacer creo que el futuro es muy halagüeño si respondemos de manera acertada a los nuevos escenarios que se están reconstituyendo. En este nuevo contexto de cambio social y de modelo productivo que se está acelerando a un ritmo desconocido es importantísimo dar respuestas desde la planificación basada en diagnósticos rigurosos antes improvisar a cada instante.

**Preside desde el año pasado la asociación Pensando Extremadura, entidad que pretende hacer una puesta en común de propuestas que mejoren el estado de la región. ¿Cuáles serán sus aportaciones y sus actividades?**

'Pensando Extremadura' es una entidad necesaria en Extremadura, porque apenas hay tres o cuatro grupos significativos y comprometidos de la denominada sociedad civil, tan necesaria siempre para articular las demandas y aspiraciones de la infraestructura social (la gente) con la superestructura (los dirigentes) que toma decisiones.

Nuestro objetivo es crear espacios de encuentro y de reflexión entre personas provenientes de los distintos campos de la sociedad extremeña, que nos permita poner en común ideas que sirvan para afrontar los retos de la región en la actual coyuntura nacional y global, persiguiendo el desarrollo de Extremadura sin atavismos ideológicos que sólo ven una parte de la poliédrica realidad. Somos una asociación "apartidaria", en el sentido que nos interesa sólo el bienestar de Extremadura por encima de cualquier tendencia política. Es decir, los miembros tienen cada uno sus orientaciones pero a todos nos une la preocupación por la región porque es algo transversal y que está por encima de los propios intereses de los partidos.

Por consiguiente, pertenecen a "Pensando Extremadura" personas de diferentes municipios de ambas provincias y de distintos ámbitos empresariales, culturales, académicos y profesionales de áreas como el derecho, la ecología, la tecnología o los medios de comunicación, con el objetivo de mantener vivo un hervidero de ideas, planes y proyectos para nuestra región, que tanta falta ha estado de ello por parte de la sociedad civil, tanto para apoyar a los responsables en la toma de decisiones como para que contemplen nuestras propuestas en a la hora de decidir de forma más consensuada con los anhelos de la sociedad.

Si bien, hasta ahora hemos tenido restricciones por causa de la pandemia ya hemos empezado a diseñar un cronograma de actividades. En nuestra primera presentación pública, tuvimos el placer de contar con la presencia del Presidente D. Guillermo Fernández Vara, que apoyó la iniciativa y se lo agradecemos. Para los próximos meses tenemos un calendario interesante donde en cada evento participarán profesionales y políticos para conocer sus opiniones sobre cada una de las materias que se establezcan como apropiadas en cada circunstancia.

**«Pertencen a 'Pensando Extremadura' personas de diferentes municipios de ambas provincias y de distintos ámbitos empresariales, culturales, académicos y profesionales de áreas como el derecho, la ecología, la tecnología o los medios de comunicación»**



# El regadío de Tierra de Barros será el proyecto agrícola más importante de la historia de Extremadura

La incorporación de energías renovable al proyecto del regadío permitirá reducir la dependencia de la energía eléctrica en torno al 78%



**E**l regadío de Tierra de Barros es ya una realidad, convirtiéndose en el proyecto agrícola más importante de la historia de Extremadura, impulsará al sector agroalimentario de la región, y traerá consigo un gran impacto económico y social.

Con un presupuesto de ejecución de obra de más de 250 millones y con la transformación en regadío de 15.000 hectáreas, Tierra de Barros se convertirá en una crucial herramienta para combatir uno de los retos más importantes al que se enfrenta la sociedad extremeña: la despoblación.

En este sentido, durante la presentación del proyecto a las alcaldes y alcaldes de la comarca, la consejera de Agricultura, Desarrollo Rural, Población y Territorio, Begoña García,

defendía que “el regadío de Tierra de Barros se adapta a los embates del cambio climático, que es necesario para la supervivencia de estos cultivos, y que a buen seguro marcará un antes y un después en la comarca y en la agroalimentación extremeña”.

Por otro lado, la Junta de Extremadura publicaba a principio del mes de julio en el Diario Oficial de la Extremadura (DOE) la relación de bienes, derechos y propietarios afectados por la ejecución de las obras de transformación en regadío de la zona Tierra de Barros, dando inicio así al proceso de expropiación de los terrenos necesarios para continuar con uno de los proyectos más ambiciosos de la región.

Asimismo, este verano la Junta de Extremadura también daba luz verde a la declaración de impacto medioambiental del proyecto de

transformación en regadío en Tierra de Barros, lo que supuso un nuevo espaldarazo que impulsará al sector agroalimentario de la región y que traerá consigo un gran impacto económico y social en nuestra región.

Una acometida declarada de Proyecto General de Interés General por parte del Gobierno Central, y que supondrá un antes y un des-

**Con un presupuesto de ejecución de obra de más de 250 millones y con la transformación en regadío de 15.000 hectáreas, Tierra de Barros se convertirá en una crucial herramienta para combatir uno de los retos más importantes al que se enfrenta la sociedad extremeña: la despoblación**

pués en la economía de las localidades de Almendralejo, Alange, Aceuchal, Villafranca de los Barros, Villalba de los Barros, Ribera del Fresno, Solana de los Barros, Torremejía, La Zarza, Fuente del Maestre, Mérida y Villagonzalo, que formarán parte de este proyecto. Una de las características a destacar es la incorporación de energías renovables al proyecto, recogidas en el Plan General de Transformación de la Zona Regable de Tierra de Barros, que permitirá reducir la dependencia de la energía eléctrica en torno al 78%, y, más de un tercio el volumen de regulación en balsas inicialmente previsto en el Plan General de Transformación.

Por último, la Confederación Hidrográfica del Guadiana otorgaba la concesión de aguas superficiales para el regadío, con un caudal máximo de 43,38 hm<sup>3</sup> al año.







# Los Santos de Maimona, el 'Piropo Blanco de Extremadura'

**Los Santos de Maimona es una encrucijada de caminos en el sur de Badajoz, en plena Vía de la Plata**

## AGRICULTURA

La agricultura es uno de sus principales motores económicos. Extensos terrenos de vides y olivares rodean el término municipal dando los frutos de numerosas variedades con los que después se elaboran aceites y vinos reconocidos con importantes premios en todo el mundo.



## CIUDAD DE LA CIENCIA Y LA INNOVACIÓN

En Los Santos de Maimona se dan la mano la tradición y la innovación. Se mantienen oficios de toda la vida, pero también se distingue por su compromiso y apuesta por la innovación.

## GASTRONOMÍA

Emana de productos de primera calidad, de la mano de empresas, fábricas y bodegas locales, algunas con proyección nacional e internacional, que han sabido procesarlos para deleite de los paladares más exquisitos. Destacan los productos derivados del cerdo; en repostería los dulces caseros y el afamado pastelón de hojaldre. Y todos los productos, platos y bebidas típicas pueden degustarse en los numerosos restaurantes locales de lo más variados, que ofrecen a vecinos y visitantes, lo mejor de la tierra tras pasar por sus fogones.



## PATRIMONIO Y FIESTAS

La visita a su patrimonio histórico y artístico es imprescindible pues también es la localidad 'Cuna de Artistas': el caso antiguo, presidido por la Iglesia de Ntra. Sra de los Ángeles, la Plaza de España y las casas señoriales; el museo municipal, el Capricho de Cotrina, las ermitas, la recuperada fábrica de cementos o la sierra de San Cristóbal, son de visita obligada, como lo son sus fiestas y eventos populares que se extienden durante todo el año. De especial interés son las de San Isidro; la Fiesta de la Vendimia, que giran en torno a nuestra uva autóctona, la Eva Beba; o las patronales de la Virgen de la Estrella.





# El proyecto Global Entrepreneurship Monitor (GEM) es un observatorio internacional, que con carácter anual analiza el fenómeno emprendedor

En el caso concreto del equipo de GEM Extremadura es el primero, junto con los equipos de Andalucía y Cataluña en adherirse a dicho Proyecto

**G**EM España agrupa a más de 180 especialistas en el campo de la investigación del espíritu emprendedor en todo el país y se integran en una potente red nacional de más de 1.000 expertos en emprendimiento. GEM Extremadura nace en 2003 con la participación de investigadores de la UEX y con sede en la Fundación Xavier de Salas. Liderado por Ricardo Hernández Mogollón. Sus principales líneas de investigación se centran en: creación de empresas, innovación, intenciones emprendedoras, nuevos modelos de negocio en la economía digital, desarrollo rural, mujer y emprendimiento.

El Global Entrepreneurship Monitor (GEM) constituye la más importante red mundial sobre emprendimiento y su objetivo es hacer que la información de alta calidad sobre la iniciativa emprendedora esté disponible para el mayor público posible. Diecinueve equipos de investigadores del entorno académico y empresarial de toda España nucleados en Observatorio del emprendimiento GEM España, estudian el comportamiento de la dinámica emprendedora a través de múltiples variables generando datos que publican en informes anuales.

Entrevistamos a la directora técnica de GEM Extremadura Mari Cruz Sánchez Escobedo, profesora titular de la UEX del Departamento de Economía Financiera y Contabilidad de la Facultad de Empresa, Finanzas y Turismo, investigadora, miembro de FAEDPYME, autora de los libros "Mujer y Creación de empresas. Tendencias de investigación" y de monográficos especiales sobre género y entornos urbano y rural vinculados con el emprendimiento. Además, es conferenciante, organizadora y partícipe de congresos y eventos.

**Mari Cruz Sánchez Escobedo**  
Directora Técnica de GEM Extremadura

**El proyecto GEM se crea en Extremadura en 2003. ¿Por qué nace y cuáles son sus objetivos?**

El proyecto Global Entrepreneurship Monitor (GEM) es un observatorio internacional, que con carácter anual analiza el fenómeno emprendedor. Su actividad se inicia en el año 1999 de la mano del London Business School y Babson College, y se viene plasmando en informes de ámbito global, nacional, regional y local gracias al Consorcio de equipos de investigación pertenecientes a los países que lo integran.

En el caso concreto del equipo de GEM Extremadura es el primero, junto con los equipos de Andalucía y Cataluña en adherirse a dicho Proyecto. Con el paso de los años se fueron sumando el resto de regiones -incluidas las ciudades de Ceuta y Melilla-, conformándose la actual RED GEM España. Los resultados e informes que se generan anualmente se sustentan en un modelo teórico que ha ido evolucionando y afinándose a lo largo del tiempo, cuyos datos se completan con los de otras prestigiosas bases de datos e informes como el Global Competitiveness Report (GCR), el Doing Business, y otros.

**«El perfil del emprendedor sigue siendo mayoritariamente el de un hombre aunque la edad media para emprender ha aumentado en los últimos años (entre 40 y 45 años) tiene estudios secundarios y además formación en materia de emprendimiento»**

Los datos GEM desempeñan un papel importante en el desarrollo y evaluación de políticas para gobiernos nacionales y regionales, así como para organismos internacionales, incluido el Banco Mundial, Comisión Europea, Foro Económico Mundial y Naciones Unidas. Después de 18 años, el Proyecto GEM Extremadura, ha entrevistado a más de 30.000 personas, acumulando también más de 640 evaluaciones de expertos sobre las condiciones del entorno para emprender la región; abordándose entre otros aspectos aquellos que nutren la investigación relacionada con el emprendimiento, tales como: las aptitudes y aspiraciones emprendedoras, la actividad emprendedora (perfil del emprendedor, la motivación, la financiación, entre otros.), y las condiciones del entorno para emprender que existen en Extremadura.

**En 18 años de trabajo, ¿Qué cambios sustanciales ha experimentado Extremadura?**

El índice de la TEA (Tasa de Actividad Emprendedora), durante los años de crisis económica, cayó durante varios años. Sin embargo, a partir del año 2011, este índice toma un camino ascendente, hasta llegar al año 2016 donde comienza a disminuir, alcanzando en el 2020 Extremadura el menor valor en comparación a los obtenidos por España, los países europeos y los países GEM.

Aumenta el abandono empresarial, siendo superior el porcentaje de los que realmente abandonan el negocio que aquellos que lo traspasan.

En cuanto a la financiación para emprender, ha disminuido, aproximadamente necesitan unos 18.000€ de media para su negocio, siendo el origen



## «Sectores tan tradicionales como el turismo, el comercio, la hostelería o el sector agroalimentario constituyen algunos campos en los que los emprendedores de Extremadura tienen una esfera de acción muy interesante»

en la mayoría de los casos los ahorros personales. Otra fuente de financiación alternativa, el "inversor informal", que son los que participan en negocios de 3ª personas sin llegar a participar en la gestión directa, también ha disminuido, cuando debería de ser todo lo contrario.

El perfil del emprendedor sigue siendo mayoritariamente el de un hombre, aunque la edad media para emprender ha aumentado en los últimos años (entre 40 y 45 años), tiene estudios secundarios y además formación en materia de emprendimiento.

### Su relación con universitarios es diaria. ¿Existe espíritu emprendedor en ellos?

Uno de los aspectos clave, que año tras año se viene observando en el informe es el tema de la educación emprendedora, no sólo en el ámbito universitario, sino también en la educación primaria y secundaria, y post-secundaria. En ese sentido, nuestro equipo también viene participando desde hace algunos años en el Proyecto GUESSES, cuya finalidad es hacer un diagnóstico de la situación de los universitarios españoles ante el fenómeno emprendedor y contribuir al conocimiento de sus intenciones de elección de carrera, mediante el desarrollo de una imagen más precisa de las causas y consecuencias de tales decisiones.

El sistema educativo es un determinante clave del desarrollo económico, comercial, político, cultural y demográfico de la sociedad; y aquí es donde la Universidad juega un papel clave dado que, si participaran más en el desarrollo económico y social de su comunidad, podrían garantizar que el conocimiento que generan sea útil para la sociedad. Y es que, el papel de las universidades es decisivo, para impulsar el desarrollo de las capacidades y habilidades emprendedoras entre los estudiantes, fomentar que tengas iniciativas personales, creatividad e imaginación que les permitan llevar a cabo tareas que transformen las ideas en acciones. Son los propios centros o facultades las que deben promover y apoyar el desarrollo de iniciativas emprendedoras llevadas a cabo por estudiantes y profesores, que promuevan la elaboración de proyectos educativos que tiendan a favorecer el éxito para ambas partes, generando un crecimiento no solo personal sino también profesional que vaya en beneficio de los centros escolares y que favorezca la cultura emprendedora tan necesaria en nuestra región extremeña.

Además, sería muy importante que por parte de la administración se actúe para poder: incorporar materias optativas relacionadas con el emprendimiento en los distintos niveles educativos, y en el caso concreto de la Universidad, en las carreras técnicas y relacionadas con la empresa, para que puedan tener una opción los estudiantes de poder decidir si cuando finalicen su etapa universitaria, quieren emprender o no. Pero para ello hay que facilitar las herramientas y apoyar a los que deseen emprender. Nuestra región tiene mucho talento universitario con grandes ideas,

pero a veces por miedo o por temor al qué dirán en su entorno, prefieren seguir las líneas tradicionales -oposiciones- antes que montar su propia empresa o apostar por su idea de negocio.

En esta misma línea, sería interesante acercar la empresa a la Universidad, para que el estudiante la palpara "in situ", y viera su posible desarrollo profesional en una empresa donde se demande un perfil idóneo a lo que se busca muchas veces fuera del mercado. Hemos comprobado que incluso los propios empresarios no tienen conocimiento del tipo de egresados que genera nuestra Universidad; de ahí la importancia de hacer mesas entre ambos sectores (Universidad y empresa) donde se pongan en común acciones encaminadas a favorecer una mayor cultura emprendedora, vital y necesaria en nuestra región extremeña. La dotación de cátedras de creación

**«Nuestro equipo también viene participando desde hace algunos años en el Proyecto GUESSES, cuya finalidad es hacer un diagnóstico de la situación de los universitarios españoles ante el fenómeno emprendedor»**

de empresas o convenios de colaboración con asociaciones empresariales, que bajo el paraguas de la Universidad de Extremadura permitan cubrir no sólo las necesidades demandadas por las empresas sino retener el talento universitario formado que venimos reclamando, y que viene realizándose desde hace tiempo en otras universidades españolas y europeas.

### Desde su punto de vista, ¿Cuáles son los sectores con más futuro en nuestra tierra?

Sectores tan tradicionales como el turismo, el comercio, la hostelería o el sector agroalimentario constituyen algunos campos en los que los emprendedores de Extremadura tienen una esfera de acción muy interesante para la proyección de sus potenciales proyectos. A estos hay que añadir nuevos sectores en el campo de las energías renovables, la transición ecológica y la economía circular, en los que Extremadura parte con ventaja con respecto a otras regiones de nuestro país.

En cuanto a las zonas urbana y rural, cabe decir que, en estas segundas, si se facilitan las infraestructuras adecuadas, se pueden convertir en una tendencia, ya que el asentamiento del teletrabajo, el crecimiento del 'e-commerce' y el impulso del sector logístico han hecho que abrir un negocio en territorios que reúnan excelentes con-

diciones de vida y de seguridad, se convierta como una alternativa al entorno urbano. Otros aspectos clave como potenciadores de iniciativas son programas como los de "Cáceres Impulsa", ó "RURALTIVITY", cuyo objetivo es contribuir al desarrollo demográfico y económico de la región, a través de la atracción de proyectos de vida, de emprendimiento y de inversión.

### ¿Qué puede aportar el proyecto GEM para el desarrollo económico de Extremadura?

Al tratarse de un proyecto con más de 20 años a sus espaldas a nivel global, y en el caso de Extremadura de 18 años, los resultados que año tras año arrojan en los informes y monográficos especiales, permiten incidir no solo en el entorno formal (legislación, trámites, derechos de propiedad,...) o en el informal (ideas, valores, creencias, actitudes,...), sino que además se puede incidir sobre los individuos que son los que crean las empresas, por lo que las políticas dirigidas hacia la creación de nuevas empresas o nuevos proyectos innovadores, debieran potenciar a la persona como individuo, sus motivaciones, habilidades o capacidades. Todo ello favorecería el futuro de la región, así como el desarrollo económico.

Los diseñadores de políticas públicas en nuestra comunidad son conscientes de la importancia de la actividad empresarial con alto potencial de crecimiento y desarrollo, pero deben establecerlo más claramente como un tema prioritario de la política pública de creación de empresas, por lo que sería aconsejable diseñar iniciativas especiales para apoyar este tipo de actividades empresariales, formar a los recursos humanos en las competencias y habilidades suficientes para apoyar a este tipo de empresas, y utilizar como criterio de selección de las entidades de apoyo a la creación empresarial la capacidad de tener un alto poder de crecimiento por parte de la empresa.

### ¿Es fundamental la colaboración entre gobierno y organizaciones como la que Vd representa para afrontar un futuro esperanzador para Extremadura?

Este año, más que nunca y debido a las circunstancias provocadas por la pandemia, las actuaciones llevadas a cabo por los agentes sociales son de vital importancia. Agentes entre los que la Administración Pública, dada su posición privilegiada, debe ejercer como facilitadora de la actividad emprendedora, impulsando y ampliando los actores claves dentro del ecosistema emprendedor para que sea lo más favorable y dinamizador posible en la economía regional. De ahí la importancia, de aunar esfuerzos no solo entre el Gobierno y la Universidad, sino entre todos los agentes implicados en nuestra sociedad, públicos y privados; pero sin dejar de lado lo que para mí puede ser la pieza clave para que las futuras generaciones de nuestra región tengan esperanza: aprender a escuchar, algo a lo que no se está muy acostumbrado en la región.

# Ayudas a empresas y emprendedores

## 3-LÍNEAS DE AVALES EXTRAVAL COVID Cierre: 31/12/21

Programa de ayudas para facilitar el acceso a la liquidez para autónomos y PYMES para afrontar los efectos económicos del COVID-19

Constituida para todas aquellas operaciones de avales y préstamos formalizados hasta un importe máximo de 150.000 € antes del 31 de diciembre de 2021. Se subvencionarán los conceptos:

- ° 0,25 % en concepto de comisión de estudio del aval.
- ° 1,25 % anual en concepto de comisión sobre el riesgo vivo del aval hasta el 31/12/22.
- ° Hasta 1,5 puntos de intereses de las operaciones de préstamos formalizados con cargo al aval, devengados hasta el 31/12/22.

Serán subvencionarles las operaciones que, atendiendo a las peculiaridades de cada programa, sean formalizadas a partir de la fecha de la entrada en vigor Del Real Decreto 463/202 de 14 de marzo por el que se declara el estado de alarma para la gestión de la situación de la crisis sanitaria y hasta el 31/12/21.

Se admitirán modificaciones de las operaciones subvencionadas. Si se producen las modificaciones antes del 31/12/22 y de que los nuevos Intereses devengados hasta esa fecha fuesen superiores a los devengados en la operación inicial, no se modificará el importe de la subvención concedida. En el caso de que fuesen inferiores, el beneficiario deberá devolver la parte indebidamente cobrada más los intereses de demora.

## 5-FOMENTO DEL EMPLEO EN EL ÁMBITO DE LA ECONOMÍA SOCIAL. Cierre: 30/03/22

Creación de empleo estable y apoyo técnico a sociedades cooperativas, sociedades laborales y sus entidades asociativas.

El objetivo es la creación de empleo estable en el ámbito de la Economía Social a través de dos programas:

° Programa I: Creación de empleo estable subvenciona la incorporación de personas desempleada

Si como socias trabajadoras o de trabajo a sociedades cooperativas y sociedades laborales así como la transformación de contratos temporales de personas de su plantilla en contratos indefinidos al tiempo que estas personas adquieren la condición de socias trabajadoras o de trabajo.

° Programa II: Apoyo técnico a Sociedades Cooperativas, Sociedades Laborales y sus Entidades Asociativas, subvenciona la contratación indefinida de personas trabajadoras para el desarrollo de funciones técnicas propias de la titulación académica que posean y la contratación indefinida de personas trabajadoras para el desempeño de funciones de carácter gerencial o directivo.

## 7- PROGRAMA PARA LA MEJORA COMPETITIVA DE LA PYME EXTREMEÑA. Cierre: 29/10/21. Mejora Competitiva de la PYME.

Subvenciones a fondo perdido para empresas con centro productivo en Extremadura para proyectos empresariales relacionados con:

- ° optimización de la gestión de la Pyme
  - ° La implantación y certificación de normas y sistemas de calidad
  - ° Implementación de herramientas tecnológicas avanzadas
  - ° El desarrollo de envases y embalajes a través de acciones de diseño.
- Pueden beneficiarse las Pymes y autónomos que realicen un proyecto dirigido a la mejora competitiva de una actividad que se desarrolle en un centro productivo de nuestra comunidad; que tengan una media de tres o más trabajadores en los doce meses anteriores a la fecha de presentación de la solicitud.

Quedan excluidos los sectores de acuicultura, pesca, producción primaria de productos agrícolas y todas aquellas excepciones referidas en el Reglamento (UE) nº 1407/2013 de la Comisión de 18 de diciembre de 2013. También quedan fuera las actividades relacionadas con juegos de azar y apuestas, actividades financieras y a la fabricación, transformación y comercialización de tabaco o productos para la industria tabaquera.

## 2-LÍNEAS ENISA. Línea Agroimpulso. Cierre: 31/12/21

Es una línea de financiación dirigida a impulsar la transformación digital de las empresas del sector agroalimentario y del medio rural. Los fondos provienen del Ministerio de Agricultura, Pesca y Alimentación y serán gestionados y administrados por ENISA.

Se pretende apoyar proyectos empresariales de base tecnológica para impulsar y estimular la transformación digital de las PYMES del sector. Pueden acceder a ellas las PYMES agroalimentarias de toda la cadena de valor, incluidas las situadas en el medio rural que desarrollen actividades innovadoras y/o de base tecnológica que apliquen sobre ésta (agro TIC) especialmente a aquellas con capacidad de generar empleo de calidad para jóvenes y mujeres y que acometan las inversiones necesarias y lleven a cabo su proyecto empresarial basando su actividad en la generación de nuevos productos, procesos o servicios.

Entre los requisitos, el proyecto empresarial ha de demostrar su viabilidad técnica y económica y presentar un modelo de negocio innovador o con claras ventajas competitivas. La empresa prestataria deberá ser cofinanciadora. Los fondos propios de la sociedad serán equivalentes, como mínimo, a la cuantía del préstamo; deberá mostrar una estructura financiera equilibrada y profesionalidad en su gestión. Deberán presentar las cuentas del último ejercicio cerrado que habrán sido depositadas en el Registro Mercantil o en otro registro público que proceda. Si recibe un préstamo superior a 300.000 € deberá tener auditados externamente los estados financieros del último ejercicio cerrado. Excluidas las empresas del sector inmobiliario y financiero.

## 4- LÍNEA DE MICROCRÉDITOS CIRCULANTE COVID-19

Programa de ayudas para facilitar el acceso a la liquidez para autónomos y PYMES para afrontar los efectos económicos del COVID-19. Cierre: 31/12/21.

Ideada para todas las operaciones formalizadas antes del 31/12/21 en la línea de Microcréditos Circulante COVID-19 con cargo al fondo de cartera Jeremie Extremadura 2. Se subvencionarán las comisiones de apertura y los intereses devengados hasta el 31/12/22.

Podrán acogerse los autónomos y PYMES que tengan su domicilio social o centro productivo en Extremadura con dificultades de liquidez ocasionadas por la caída de ingresos o de acceso al crédito por la situación de emergencia producida por el COVID-19. Entre la fecha de inicio de la actividad y la fecha de formalización de la operación no podrá haber transcurrido más de cinco años.

Las operaciones tienen que haber sido formalizadas a partir de la fecha de entrada en vigor Del Real Decreto 463/202 de 14 de marzo y hasta el 31/12/21.

Se admitirán modificaciones de las operaciones subvencionadas. Si se producen antes del 31/12/22 y los intereses son superiores a los devengados, no se modificará la subvención. Si los intereses devengados fueran inferiores, deberá devolver la parte indebidamente cobrada más los intereses de demora.

## 6- SUBVENCIONES PARA EL FOMENTO, CONSOLIDACIÓN Y MODERNIZACIÓN DEL EMPLEO AUTÓNOMO EN EXTREMADURA. Cierre: 30/03/22

La subvención deberá solicitarse desde la fecha de inicio de la actividad que con tal carácter exprese la Tesorería General de la Seguridad Social y los cinco meses naturales siguientes a aquel en que se produzca tal inicio.

Van dirigidos al fomento, consolidación y modernización del trabajo autónomo mediante la constitución de personas trabajadoras por cuenta propia o autónomas así como el mantenimiento y modernización de las mismas a través de los programas:

° Programa I: Ayudas al establecimiento de personas desempleadas como trabajadoras autónomas.

° Programa II: Ayuda a las personas autónomas que propicien la inserción laboral de un familiar colaborador.

° Programa III: Ayuda a personas trabajadoras autónomas que hayan sido beneficiarias del Programa I previstas en el presente decreto de bases reguladoras para el mantenimiento y modernización de su actividad como autónomas.

° Programa IV: Ayudas a personas ocupadas, encuadradas en el Régimen General de la Seguridad Social como trabajadoras por cuenta ajena que inicien una actividad empresarial o profesional como personas trabajadoras autónomas siempre que deban quedar encuadradas en el Régimen Especial Trabajadores Autónomos (RETA)



# Microcréditos, subvenciones, incentivos...

## 8-AYUDAS PARA LA PARTICIPACIÓN DE PELÍCULAS ESPAÑOLAS EN FESTIVALES CELEBRADOS ENTRE NOVIEMBRE DE 2020 Y OCTUBRE DE 2021. Cierre: 03/11/21

Ayuda para la participación de películas españolas entre el 1 de noviembre de 2020 y el 31 de octubre de 2021 en los festivales y ceremonias de entrega de premios cinematográficos de reconocido prestigio que se relacionan en la convocatoria siempre que dichas películas cuenten con una invitación previa o hayan sido seleccionadas por parte del promotor del festival o entidad convocante del premio. Serán beneficiarios las empresas productoras que cumplan los requisitos establecidos en el artículo 5 de la Orden CUD/769/2018 de 17 de julio en la redacción dada por el artículo segundo. Uno de la Orden CUD/426/2019 de 11 de abril.

## 10-AYUDAS PARA LA INCORPORACIÓN SOCIAL Y LABORAL DE JÓVENES QUE PERTENECEN O HAN PERTENECIDO AL SISTEMA DE PROTECCIÓN DE MENORES DE LA JUNTA DE EXTREMADURA. Cierre: 30/11/21

Deben tener entre los dieciséis y veinticinco años y presentar especiales dificultades para acceder y mantenerse en el mercado laboral. Los candidatos serán propuestos por la Dirección General competente. Pueden ser beneficiarias empresas privadas legalmente constituidas y que ejerzan su actividad en nuestra comunidad, autónomo y entidades sin ánimo de lucro.

## 12- INCENTIVOS AUTONÓMICOS A LA INVERSIÓN EMPRESARIAL. Cierre: 31/12/21

Subvención directa para las empresas que realicen inversiones en activos fijos en el ámbito extremeño para apoyar la creación de nuevas empresas, consolidar las existentes favoreciendo los proyectos de ampliación, modernización y traslados. Impulsar la transformación y adaptación a la industria conectada o industria 4.0. Favorecer la continuidad de empresas en funcionamiento y en peligro de desaparición por jubilación, incapacidad permanente o fallecimiento del titular. Promover la creación y mantenimiento del empleo.

El beneficiario deberá aportar financieramente el 25% de los costes del proyecto. La inversión del proyecto subvencionado deberá realizarse con fecha posterior a la de presentación de la solicitud de la ayuda y a la de haberse acreditado el no inicio de las inversiones, con la excepción de los realizados para la adquisición de los terrenos donde se vaya a ejecutar y de los trabajos relativos a la ingeniería del proyecto y dirección facultativa relativos a la obtención de los permisos y a la legalización de las obras objeto de inversión ante los organismos oficiales competentes y en el caso de la industria 4.0, el coste del proyecto o análisis exigido para poder optar a dicha modalidad.

El importe mínimo del proyecto susceptible de ser subvencionado es de 10.000 € y la subvención mínima a conceder será de 2.000 €.

Los sectores que no contempla esta línea de ayudas son: exportación (red de distribución), pesca y acuicultura, producción primaria de productos agrícolas, transformación y comercialización de productos agrícolas (salvo la adaptación a la industria 4.0). Tampoco el sector del acero, construcción naval, fibras sintéticas, transportes; energía, captación, tratamiento y distribución de agua, intermediarios y comisionistas, financieras y de seguros, servicios agrícolas a terceros y cualquier otra actividad no relacionada anteriormente y que esté excluida del ámbito de aplicación del Reglamento UE nº 651/2014 de la Comisión de 17 de junio de 2014.

## 14-LÍNEA ICO. Cierre: 31/12/21

### ICO Crédito Comercial

Financiación para autónomos y empresas con domicilio social en España que deseen obtener liquidez mediante el anticipo del importe de las facturas procedentes de su actividad comercial dentro del territorio nacional. La tramitación de las operaciones se hará a través de las Entidades de Crédito.

## 9 - SUBVENCIONES PARA EL FOMENTO DEL EMPLEO DE LAS PERSONAS EN SITUACIÓN DE EXCLUSIÓN SOCIAL A TRAVÉS DE EMPRESAS DE INSERCIÓN. Cierre: 15/11/21

Programa de ayudas para promover y facilitar la integración sociolaboral de personas en situación o riesgo de exclusión social a través de empresas de inserción así como ayudas a las empresas ordinarias que contraten personas trabajadoras procedentes de empresas de inserción y ayudas a las personas trabajadoras que provengan de empresas de inserción y se den de alta como autónomas.

## 11 - PROGRAMA ICEx-NEXT DE APOYO A LA INTERNACIONALIZACIÓN DE LA PYME ESPAÑOLA NO EXPORTADORA O EXPORTADORA NO CONSOLIDADA. Cierre: 01/12/21

En esta convocatoria se realizaron cuatro procedimientos. Han caducado tres. Vamos por el cuarto del 1 al 31 de diciembre de 2021.

Su finalidad es introducir y consolidar la cultura exportadora en la PYME para que ésta pase a formar parte de su estrategia empresarial. Ofrece asesoramiento especializado a través de consultores expertos para el desarrollo de su estrategia exterior y mejora de su competitividad internacional y subvenciona determinados gastos que se deriven del diseño e implementación de la estrategia internacional.

Se beneficiarán las empresas con potencial exportador que quieran iniciar, consolidar o reorientar su estrategia internacional. Debe ser PYMES según definición del Anexo 1 del Reglamento UE nº 651/2014. No asociaciones ni fundaciones. Tienen que tener producto propio con capacidad de ser comercializable internacionalmente y contar con marca propia. No ser filial de marca extranjera. Facturación superior a 100.000 € excepto las startups de reciente creación. Deben tener una persona responsable del proyecto internacional y web propia. No haber participado en programas de iniciación de ICEx. No tener impagos con ICEx. Y cumplir los requisitos del artículo 13 de la Ley 8/2003 de 17 de noviembre.

## 13 - INCENTIVOS REGIONALES. Cierre: 31/12/21

Subvenciones a fondo perdido que concede el Estado para "fomentar la actividad empresarial y orientar su localización hacia zonas determinadas al objeto de reducir las diferencias de situación económica en el territorio nacional", repartir equilibradamente las actividades económicas sobre el mismo y reforzar el potencial de desarrollo endógeno de las regiones. Van dirigidas a la industria transformadora (incluida la agroindustrial si el producto resultante no se encuentra incluido en el Anexo I del TFUE), los servicios de apoyo a la producción, establecimientos turísticos y las instalaciones complementarias de ocio. También servicios de apoyo a la producción como: parques tecnológicos privados, asesoramiento, equipos y componentes para el procesamiento y tratamiento de la información. Servicios de implantación de sistemas de alta tecnología, prestación de servicios de desarrollo a nivel industrial de sistemas uso intensivo de alta tecnología. Servicios auxiliares a la industria. Dentro de los servicios de apoyo industrial: lavandería industrial, catering para centros industriales de gran consumo con elaboración propia de alimentos; centros de atención telefónica; potabilizadoras de agua (siempre que el agua se venda); laboratorios de ensayo de productos; servicios de envasados y embalajes especiales; servicios de monitorización de instalaciones de carácter ambiental en las instalaciones industriales, soluciones innovadoras de control de ruido y vibraciones y emisiones gaseosas.

Establecimientos de alojamiento hotelero, campamentos de turismo, alojamientos rurales, instalaciones complementarias de ocio así como otras ofertas para el turismo especializado. No se incluyen apartoteles, apartamentos, bungalows y villas, hoteles, camping, campamentos de turismo y alojamiento de turismo rural.

En Extremadura existen unos criterios especiales para construcciones. El Consejo Rector valorará la utilización de tecnología avanzada y proyectos de construcción evaluando la creación de empleo, situación geográfica del proyecto y siempre que se trate de proyectos de nueva instalación, de ampliación significativa de instalaciones o modernizaciones profundas. Deben crear, al menos, diez puestos de trabajo.

En cuanto a residencias geriátricas, el Consejo Rector valorará la función de su contribución al desarrollo de la zona y su creación de empleo. Se exigirá la creación de diez empleos.

# Líneas ICO, ayudas a la contratación, sostenibilidad

## 15-LÍNEAS ICO. Cierre: 31/12/21 ICO Internacional

Financiación para Tramo I Inversión y Liquidez: autónomos, empresas y entidades públicas y privadas españolas. Tramo II Exportaciones Medio y Largo Plazo: Concesión de Crédito Suministrador, Comprador y Financiación complementaria a empresas. La tramitación a través de las Entidades de Crédito.

## 17-LÍNEAS ICO. Cierre: 31/12/21 ICO Garantía SGE/SAECA

Financiación orientada a autónomos y entidades públicas y privadas que cuenten con el aval de una Sociedad de Garantía Recíproca (SGR) o de la Sociedad Anónima Estatal de Caución Agraria (SAECA) que realicen inversiones productivas en España o fuera del territorio nacional o quieran cubrir sus necesidades de liquidez. Las que quieran hacer su inversión fuera de España deberá tener domicilio en España, o mayoría de capital social español.

La tramitación se realizará a través de las entidades de crédito I en las Sociedades de Garantía Recíproca ([www.cesgar.es](http://www.cesgar.es)) o en SAECA.

## 19-PROGRAMA AYUDAS BANDA ANCHA FIJA 30 Mbps Cierre: 31/12/21.

Se pretende alcanzar objetivos concretos de cobertura y adopción establecidos por la Agenda Digital para Europa en el ámbito de la conectividad e incorporados a la Agenda Digital para España.

## 21-AYUDAS A LA CONTRATACIÓN EN PRÁCTICAS Y SU TRANSFORMACIÓN EN INDEFINIDOS. Cierre: 17/01/22

Dirigidas a empresas, autónomos, profesionales colegiados, asociaciones o entidades sin ánimo de lucro que, en su condición de empleadores y cumpliendo los requisitos y condiciones establecidas realicen contrataciones en los términos previstos en el artículo 9 del Decreto 135/2017 de 29 de agosto, bajo la modalidad de contrato de trabajo en prácticas o transformaciones en indefinidos. También comunidades de bienes, sociedades civiles y las uniones temporales de empresas.

Existen dos programas:

- ° Programa I: para contratación de jóvenes titulados universitarios o FP de grado medio superior o equivalentes
- ° Programa II: para transformación en indefinidos de los contratos en prácticas subvencionados en el Programa I.

## 23-SUBVENCIONES PARA EL FOMENTO, CONSOLIDACIÓN Y MODERNIZACIÓN DEL EMPLEO AUTÓNOMO EN EXTREMADURA. Cierre: 30/03/22

El plazo de presentación de los Programas I, II y IV hasta el 30 de marzo de 2022, deberá solicitarse desde la fecha de inicio de la actividad que con tal carácter exprese la Tesorería General de la Seguridad Social y los cinco meses siguientes a aquél en que se produce tal inicio.

- ° Programa I: Ayudas al establecimiento de personas desempleadas como trabajadoras autónomas
- ° Programa II: Ayudas a autónomos que propicien la inserción laboral de un familiar colaborador
- ° Programa III: Ayuda a autónomos que hayan sido beneficiarias de las ayudas del Programa I previstas en el presente decreto de bases reguladoras para el mantenimiento y modernización de su actividad como autónomas
- ° Programa IV: Ayudas a personas ocupadas, encuadradas en el Régimen General de la Seguridad Social como trabajadores por cuenta ajena que inicien una actividad empresarial o profesional como autónomos.

## 25 - MICROCRÉDITOS JEREMIE. Cierre: 31/12/2026

Ponen a disposición de emprendedores y micropymes dos líneas:

° Para emprendedores con menos de tres años de antigüedad con importe máximo por microcréditos de 25.000 € con duración entre 24 y 72 meses a un interés del Euribor más el 3,5%

° Social, para personas en riesgo de exclusión financiera a poner en marcha su proyecto de autoempleo donde el importe máximo será de 10.000 € con duración de entre 24 y 72 meses a interés del Euribor más el 3,5%

Para financiar inversiones tangibles e intangibles así como el activo circulante asociado a esas inversiones tanto para la creación de una empresa en Extremadura cualquiera que sea su forma jurídica como para proyectos de desarrollo o expansión promovidos por micropymes con menos de tres años de antigüedad.

Cajalmendralejo a través de sus 77 oficinas en Extremadura, generará una cartera de préstamos de 30 millones de €. Más información en [www.extremaduraavante.es](http://www.extremaduraavante.es) y oficinas de Cajalmendralejo.

## 16-LÍNEAS ICO. Cierre: 31/12/21 ICO Empresas y Emprendedores.

Para acometer sus actividades empresariales y/o cubrir sus necesidades de liquidez en el territorio nacional. Para particulares y comunidades de propietarios exclusivamente para rehabilitación de sus viviendas.

Se pretende movilizar 200 millones de euros para financiar proyectos de digitalización y fomentar soluciones de teletrabajo. La tramitación de operaciones a través de las Entidades Financieras.

## 18-LÍNEAS ICO. Cierre: 31/12/21 Exportadores.

Orientada a autónomos y empresas con domicilio social en España que deseen obtener liquidez mediante el anticipo del importe de las facturas procedentes de su actividad exportadora o cubrir los costes previos de producción y elaboración de los bienes objeto de exportación.

La tramita a través de las entidades de crédito.

## 20-SUBVENCIONES DESTINADAS AL FOMENTO DE MOVILIDAD EFICIENTE Y SOSTENIBLE (MOVES) Cierre: 14/01/22

Se pretende contribuir a la descarbonización del sector transporte mediante el fomento de las energías alternativas para la consecución de los objetivos fijados por el Plan Nacional Integrado de Energía y Clima 2021-2030 promoviendo la realización de actuaciones de apoyo a la movilidad basada en criterios de eficiencia energética, Sostenibilidad e impulso del uso de energías alternativas incluida la disposición de las infraestructuras de recarga de vehículos eléctricos adecuadas en toda la Comunidad Autónoma de Extremadura.

Va dirigida a las personas físicas que desarrollen actividades económicas en Extremadura y deberán estar dados de alta en el Censo de empresarios, Profesionales y Retenedores de la Agencia Estatal de Administración Tributaria. También a municipios, entidades locales menores, mancomunidades y diputaciones, la Universidad de Extremadura y las entidades públicas empresariales, sociedades, fundaciones y otros entes públicos del Estado que realicen su actividad en Extremadura.

## 22-INCENTIVOS A LA CONTRATACIÓN DE PERSONAS CON DISCAPACIDAD EN EL MERCADO ORDINARIO DE TRABAJO. Cierre: 17/01/22

## 24-ENISA EMPRENDEDORAS DIGITALES. Cierre: 09/07/24

Apoyar e impulsar proyectos de emprendimiento digital femenino y reducir la brecha de género en este ámbito.

Para PYMES emergentes o en crecimiento en las que una o varias mujeres ostenten una posición relevante de liderazgo o de poder en la sociedad en el accionariado, en el órgano de administración o formando parte del equipo directivo. Esta línea está dirigida tanto a empresas de nueva creación como a las que estén considerando un proyecto de consolidación, crecimiento o internacionalización

El proyecto tiene que demostrar su viabilidad técnica y económica y presentar un modelo de negocio innovador o con claras ventajas competitivas. Deberá cofinanciar la inversión. Los fondos propios serán equivalentes a la cuantía del préstamo. Su estructura financiera debe ser equilibrada y profesionalidad en su gestión presentando las cuentas del último ejercicio cerrado depositadas en el Registro Mercantil o similar. Si el préstamo supera los 300.000 €, deberá tener auditados externamente los estados financieros del último ejercicio. Quedan excluidas las de los sectores financieros e inmobiliario.



Solventia

cajalmendralejo





**Blobasa, S.L.**  
Materiales de Construcción

Ctra. Almendralejo, s/n - Aceuchal

Teléfonos: 924. 680 065 - 695 203 115

[info@blobasa.es](mailto:info@blobasa.es)

[www.blobasa.es](http://www.blobasa.es)



**DISCERHOR, S.L.**  
*Servicio público de transporte*



**SISTEMA SATE-AISLAMIENTO ACÚSTICO Y TÉRMICO**

**IMPERMEABILIZACIÓN - LANA MINERAL - XPS - POLIESTIRENO**

**PLACA DE YESO LAMINADO - TECHOS DESMONTABLES**

**PAVIMENTOS Y REVESTIMIENTOS**

**FERRETERÍA INDUSTRIAL - ESTUFAS DE PELLETS Y LEÑA**

**TODO BAÑO - TODO PISCINA - CÉSPED ARTIFICIAL**

# cajalmendralejo

Ahora más cerca de ti



cajalmendralejo  
WhatsApp

CUENTA OFICIAL  
VERIFICADA POR WHATSAPP



Añade nuestro número **690 3001 24** o escanea el código QR



Respondemos a tus preguntas

Allá donde estés

¡Es muy fácil!

Siempre que nos necesites